



TIMRÅ KOMMUN

Förvaltningschefens verksamhetsinformation

from
Timrå
with love



Förstudie antal anställda

KPMG har av Timrå kommuns revisorer fått i uppdrag att genomföra en förstudie avseende utvecklingen av antalet anställda inom administrationen. Uppdraget ingår i revisionsplanen för år 2021.

Revisorerna bedömer att det finns en risk för att administrationen ökat i större utsträckning än kärnverksamheterna.

Syfte, revisionsfråga och avgränsning

Förstudien syftar till att kartlägga utvecklingen av antalet anställda inom administration och kärnverksamhet i jämförelse med andra kommuner med liknande antal invånare.

Förstudien omfattar inga revisionsfrågor att besvaras. Syftet är inte heller att lämna några rekommendationer.

Förstudien avser kommunstyrelsen och samtliga nämnder

Metod

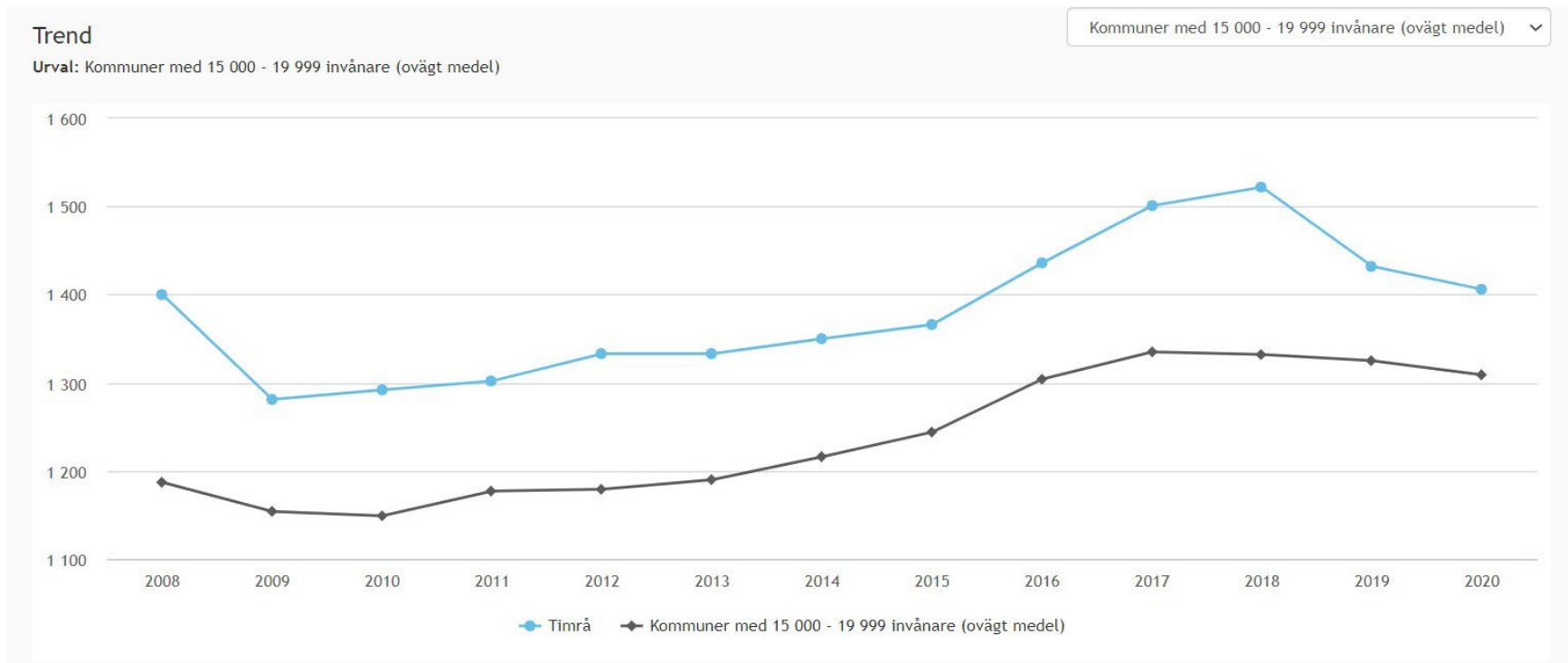
Förstudien har genomförts genom att sammanställa personalnyckeltal (antal anställda) utifrån Kolada. Där det har funnits har vi även inhämtat motsvarande uppgifter för år 2021 från kommunen.

Rapporten är inte faktakontrollerad.



TIMRÅ KOMMUN

Utvecklingen av totalt antal årsarbetare i förhållande till liknande kommuner



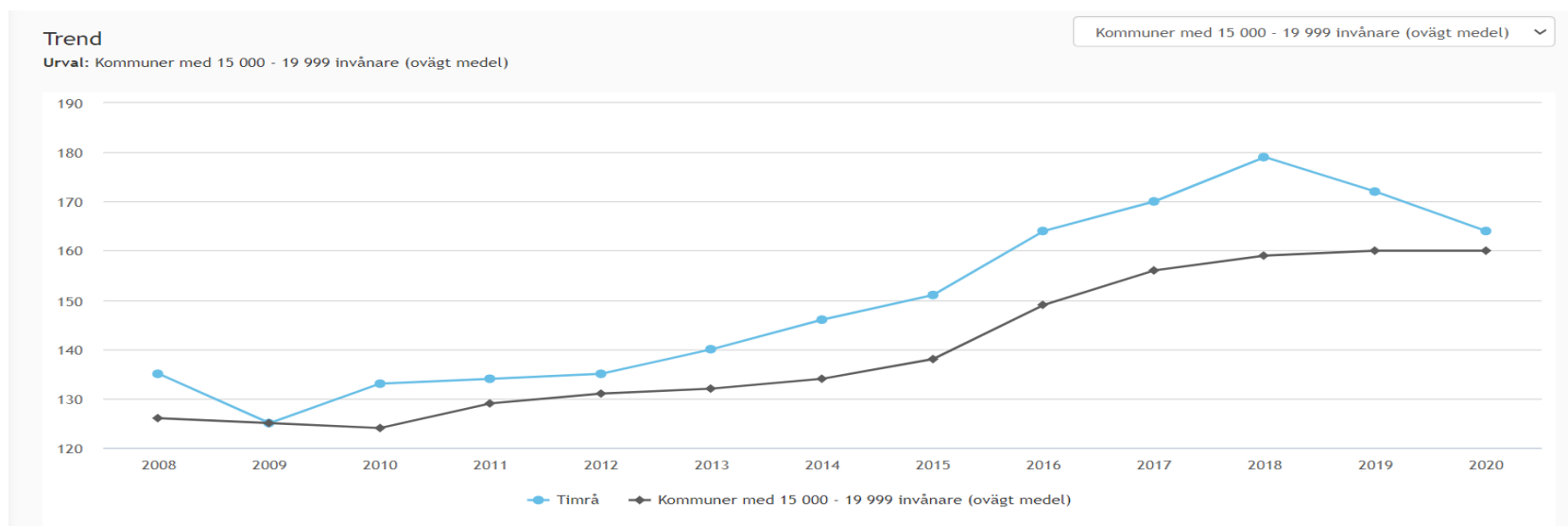
Av ovanstående diagram framgår att det totala antalet årsarbetare i Timrå kommun har **minskat de senaste åren**. Från år 2018 har antalet årsarbetare minskat från 1 522 till 1 406 år 2020 (minskning med 7,6%).

Timrå kommun har **högre antal anställda årsarbetare än andra kommuner med liknande antal invånare**. År 2020 hade Timrå kommun 1 406 årsarbetare medan genomsnittet för liknande kommuner var 1 302 årsarbetare (drygt 100 fler i Timrå kommun vilket motsvarar knappt 8% fler i Timrå kommun).



TIMRÅ KOMMUN

Utveckling av årsarbetare inom administrationsarbete



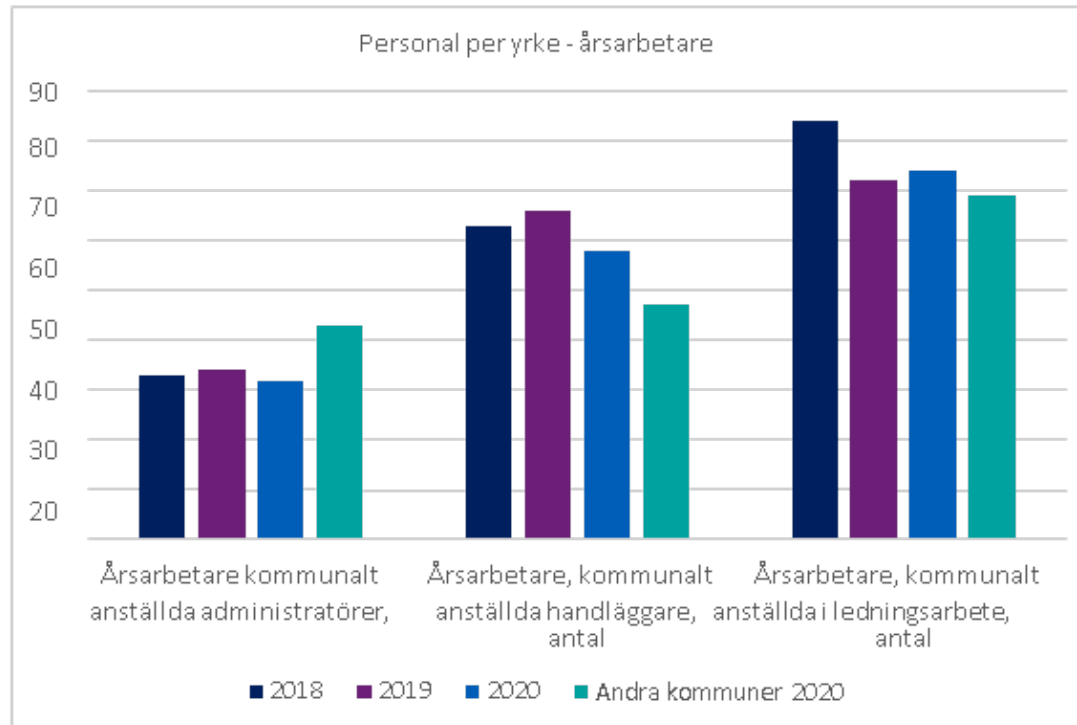
Timrå kommun har även **över tid fler årsarbetare inom administrationsarbete i jämförelse med andra kommuner med liknande antal invånare.**

Däremot har **antalet årsarbetare inom administrationsarbete minskat** i Timrå kommun från 179 årsarbetare år 2018 till 164 år 2020 (minskning med 8,4% minskning) vilket innebär att Timrå placerar sig närmare genomsnittet för liknande kommuner. År 2020 var genomsnittet i liknande kommuner 159 (d v s 3% lägre i andra kommuner jämfört med Timrå).



TIMRÅ KOMMUN

Utveckling av personal per yrke inom administrationsarbete

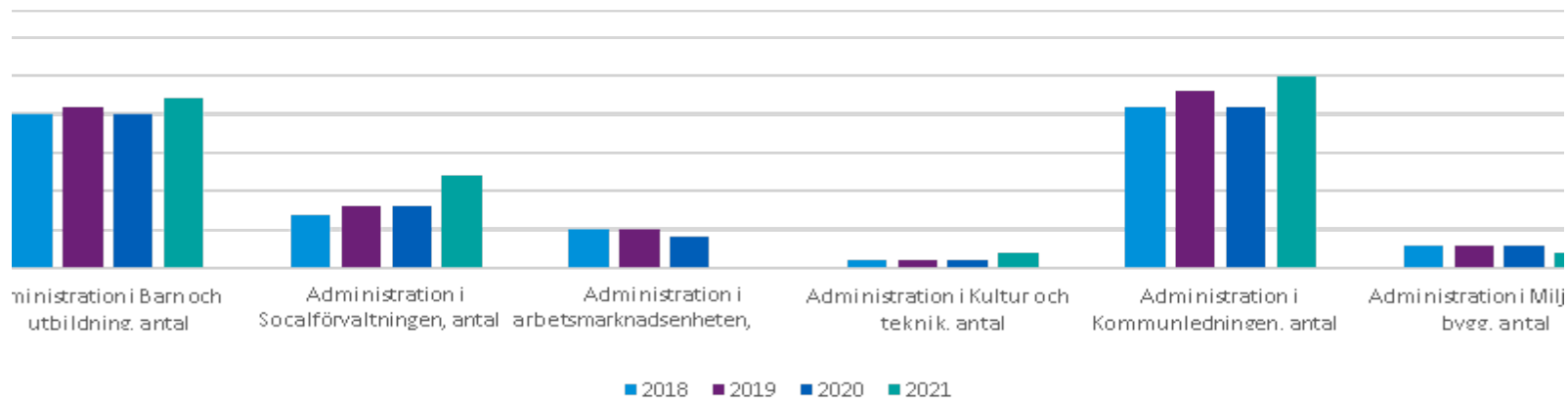


Utvecklingen av antalet administratörer **har varit relativt jämn de senaste åren**. Däremot kan vi konstatera att antalet administratörer i Timrå kommun år 2020, 32 årsarbetare, är lägre än genomsnittet för andra kommuner med liknande antal invånare år 2020 som har 43 årsarbetare (25% lägre i Timrå än i andra kommuner).



TIMRÅ KOMMUN

Utveckling av administration per verksamhet



Utvecklingen av administration inom kommunens verksamheter har varit relativt jämn under de senaste åren med några undantag. I barn- och utbildningsförvaltningen har antalet ökat från år 2018 till 2021 med 10%. I kommunledningen har antalet ökat med 19%. Även socialförvaltningen har genomgått en utmärkande ökning från år 2018 till år 2021 *med 71,4%*.

Kommentar: AME särredovisade tom 2020, därav ser ut som ökning socförv 2021



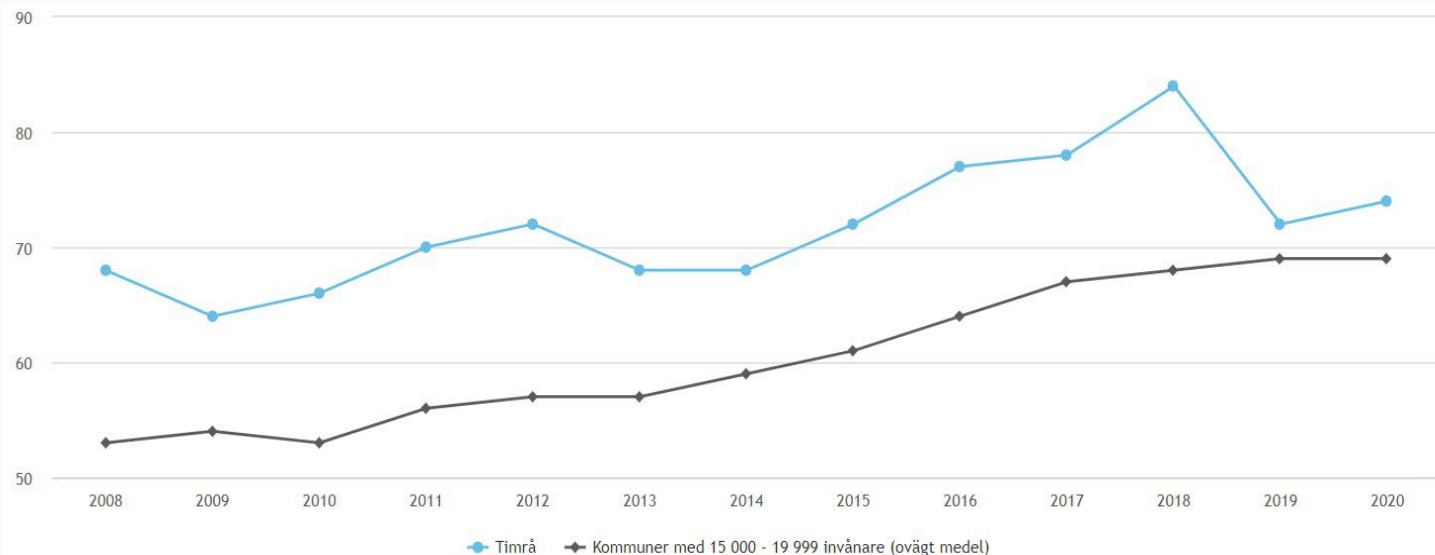
TIMRÅ KOMMUN

Chefer per verksamhet

Trend

Urval: Kommuner med 15 000 - 19 999 invånare (ovägt medel)

Kommuner med 15 000 - 19 999 invånare (ovägt medel) ▾

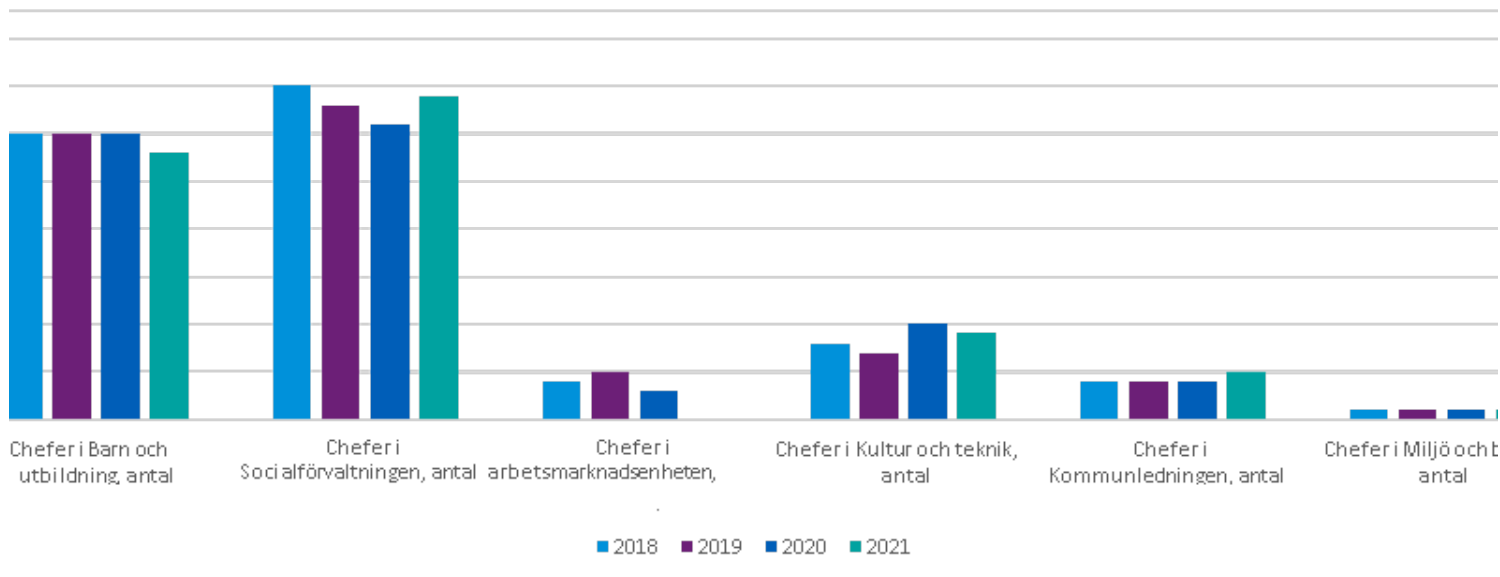


Antal anställda i ledningsarbete i Timrå kommun **är fler andra liknande kommuner**. Skillnaden var som minst år 2019 men har till år 2020 ökat något.



TIMRÅ KOMMUN

Utveckling av antal chefer i Timrå kommun per verksamhet



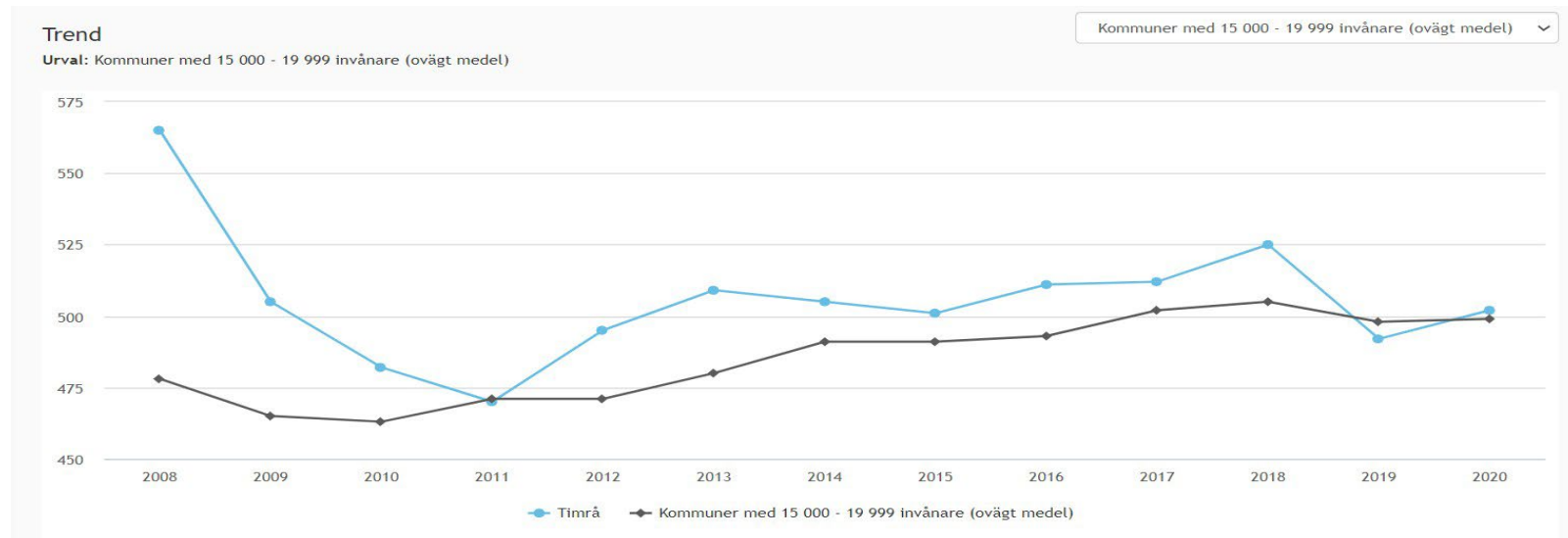
År 2021 var det totalt 77 chefer fördelat på ovanstående verksamheter. I barn- och utbildningsförvaltningen var antalet chefer 30 för år 2018 och 28 år 2021 (minskning med 6,7%). Antalet chefer i socialförvaltningen minskade något mellan år 2018 och år 2020 men har åter igen ökat år 2021 (minskning med 2,9% från 2018 till 2021).

Kommentar: AME särredovisade tom 2020, därav ser ut som ökning socförv 2021



TIMRÅ KOMMUN

Utveckling av antal årsarbetare inom verksamheten för vård och omsorg om äldre och personer med funktionsnedsättning



Timrå kommun följer generellt antal årsarbetare inom verksamheten som andra kommuner med liknande antal invånare.

Utöver detta noterar vi kopplat till vård- och omsorgsarbete att även undersköterskor och skötare har minskat de senaste åren från 290 år 2018 till 277 år 2020 (minskning med 4,5 %).



TIMRÅ KOMMUN

Summering

Antalet årsarbetare i administrationsarbete har minskat under de senaste åren, i varje fall fram till år 2020. Vi ser dock för 2021 en ökning inom kommunledningen, barn- och utbildningsförvaltningen och socialförvaltningen.

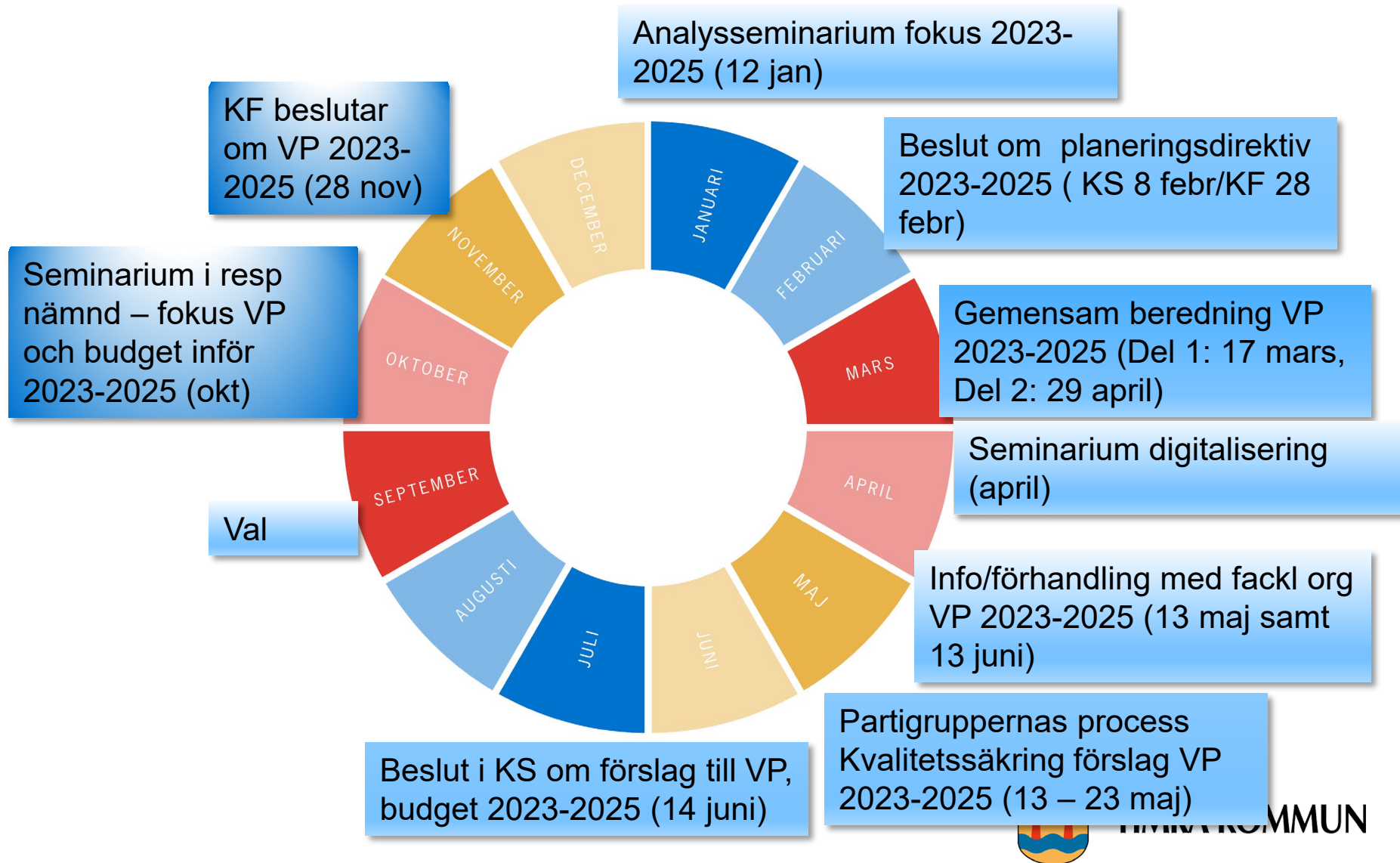
Antalet anställda i ledningsarbete har ökat något för år 2020 jämfört med år 2019 men ligger lägre än tidigare år.

Jämfört med liknande kommuner har Timrå kommun fler anställda i både administrations- och ledningsarbete.



TIMRÅ KOMMUN

Planeringsdirektiv och förutsättningar för verksamhetsplan 2023-2025



Länsgemensamt arbete

- Ny samverksansstruktur soc + skola + region
- SKR: workshop om insatser i socialtjänsten

