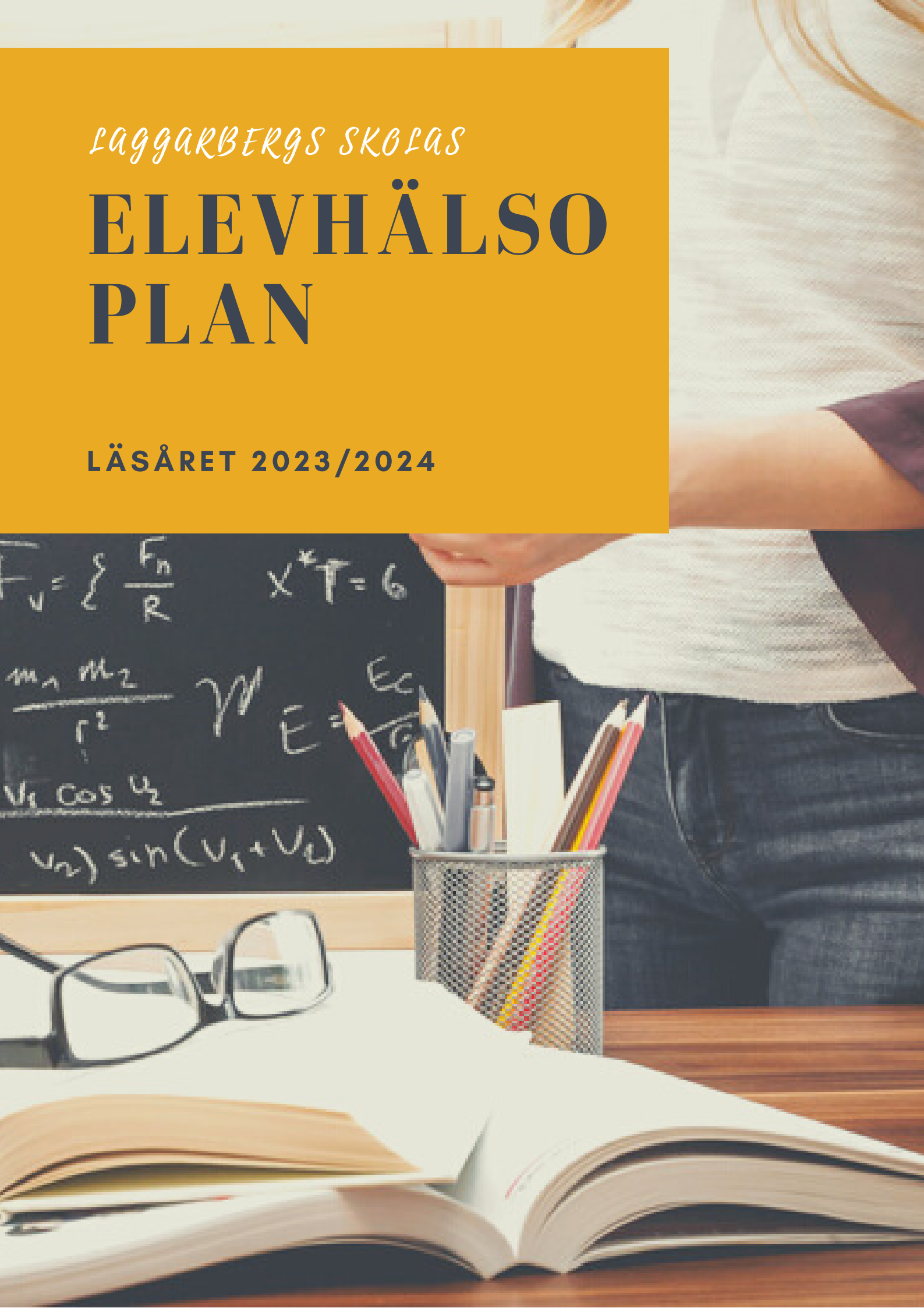


LÄGGARBERGS SKOLAS

ELEVHÄLSO PLAN

LÄSÅRET 2023/2024



$$F_v = \left\{ \frac{F_n}{R} \right. \quad X^* T = G$$
$$\frac{m_1 m_2}{r^2} \quad W \quad E = \frac{E_c}{T}$$
$$v_1 \cos \alpha_2$$
$$v_2 \sin(\alpha_1 + \alpha_2)$$



INNEHÅLL

- 1 INLEDNING
- 2 ELEVHÄLSANS UPPDRAG
- 3 TILLGÄNGLIGHET
- 4 ELEVHÄLSANS ORGANISATION
- 5 ANMÄLAN TILL
SOCIALTJÄNSTEN
- 6 HANDLINGSPLAN FÖR
NÄRVARO
- 7 DOKUMENT OCH
DOKUMENTHANTERING
- 8 MÅL OCH UPPFÖLJNINGAR -
SKOLANS STOPPDAGAR
- 9 KÄLLFÖRTECKNING

1. Inledning

Skolans huvuduppgift är utveckling och lärande. Goda studieresultat och hälsa hänger samman. Den pedagogiska verksamheten ska anpassas efter elevernas olika behov och skapa förutsättningar för fortsatt lärande. Svårigheter uppstår inte för att eleven är på ett visst sätt utan svårigheter uppstår för att lärmiljön inte tillgänglig för eleven. På Laggårbergs skola är alla elever allas ansvar. Det betyder att alla som arbetar i verksamheterna - skola och fritidshemmet - ska vara delaktiga och ansvariga för elevhälsoarbetet som syftar till att skapa tillgängliga lärmiljöer för elevernas kunskapsutveckling.

1.1 Syfte

Syftet med planen är att den ska vara ett stöd för rektor och personal i det dagliga elevhälsoarbetet, samt vara vägledande för alla elevers rätt till en likvärdig möjlighet att utvecklas och lära. Planen ska vara en grund för gemensam verksamhetsutveckling och samsyn i elevhälsoarbetet. Planen ska dessutom beskriva elevhälsoarbetet för elever och vårdnadshavare.

1.2 Lärande och hälsa

Att klara skolan är den enskilt viktigaste faktorn för ett barns hälsa i framtiden. Omvänt är god hälsa en viktig förutsättning för att klara målen i skolan. Hälsöfrämjande skolutveckling är ett begrepp som Skolverket använder för att understryka att hälsoarbetet är en del av en långsiktig process som berör hela skolans personal. Det innebär också att eleven görs *delaktig i utbildningen* och skolan ser till att rutiner för samarbetsformer med vårdnadshavare finns. Elevhälsan ska arbeta förebyggande och hälsofrämjande och stötta elevernas utveckling mot utbildningens mål. Genom elevhälsans uppdrag sätts sambandet mellan *lärande och hälsa* i fokus och elevhälsan ska vara nära knuten till skolans uppdrag. Arbetet ska präglas av ett nära samarbete mellan elevhälsans personal och skolans personal i övrigt.

1.3 Inkluderande förhållningssätt

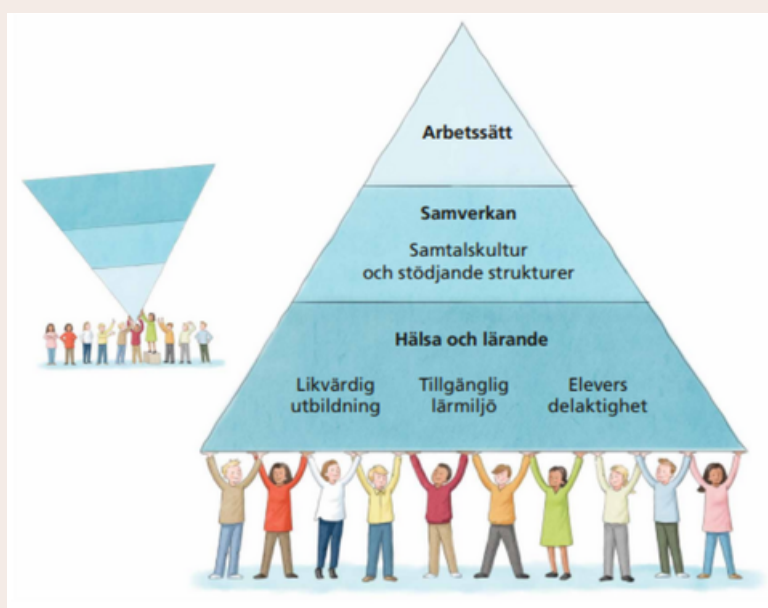
Alla elever ska känna sig inkluderade i den verksamhet de befinner sig i. Alla som arbetar i verksamheterna ska utgå från detta förhållningssätt. Samspelet mellan den *pedagogiska, sociala* och *fysiska miljön* är en viktig förutsättning för kunskapsutveckling och känslan av delaktighet. En inkluderande skola förbättrar elevens möjlighet att samspela med andra och att skapar vänskapsband. För att möjliggöra samspel och vänskapsband i en inkluderande miljö måste man arbeta för att främja alla de faktorer som gynnar delaktighet.

Alla nivåer ska ingå i detta arbete: kulturen på skolan, personalrummet, rutiner och strukturer. Negativa attityder och exkluderande strukturer i skolan hindrar social inkludering. Därför är en viktig del att undanröja sådana hinder i vårt hälsofrämjande arbete. Flexibilitet och fokus på styrkor främjar inkludering och delaktighet. Vi vuxna agerar förebilder och tar varje tillfälle i akt att omsätta vår värdegrund i den praktiska vardagen.

2. Elevhälsans uppdrag

Elevhälsans roll ska främst vara *förebyggande och hälsofrämjande*. Elevhälsan ska också stödja elevernas utveckling mot utbildningens mål och har därför ett särskilt ansvar för att undanröja hinder för varje enskild elevs lärande och utveckling. Elevhälsan ska också inkluderas i arbetet med generella inriktade uppgifter som rör elevernas arbetsmiljö, till exempel skolans värdegrund, arbetet mot kränkande behandling, undervisningen om tobak, alkohol, narkotika och doping samt jämställdhet och sex- och samlevnadsundervisning.

Skolan har ett ansvar för att varje elev får kunskap om och förståelse för den egna livsstilens betydelse för hälsan och kunskap om vilka förutsättningar som finns för att skapa en god hälsa.



2.1 Förebyggande arbete

Det förebyggande arbetet görs för att minimera och undanröja de *riskfaktorer* som uppmärksammas och identifierats genom kartläggning på individ, grupp och organisationsnivå.

Riskfaktorer kan till exempel vara brist på struktur i skolan, stress, dåliga kamratrelationer, otillgängliga lärandemiljöer eller dåliga relationer till vuxna i skolan. Kartläggningen följs av analys och därefter planering av förebyggande insatser. Effektivt förebyggande arbete bygger på *friskfaktorer* snarare än att fokusera på det som inte fungerar. Det är viktigt för skolans personal att känna till riskfaktorer, för att kunna undvika det och göra annorlunda fortsättningsvis. Målet är att skapa en tillgänglig lärandemiljö där alla elever, utifrån sina förutsättningar, ges optimala möjligheter till utveckling och lärande.

2.2 Hälsofrämjande arbete

Det främjande arbetet utgår från det friska - det salutogena perspektivet. Det handlar om att bibehålla och/eller stärka det pedagogiska arbete som gynnar ett gott socialt och emotionellt klimat, att barnen och eleverna har en god psykisk och fysisk hälsa. Eleverna ska uppleva sig delaktiga i verksamheten och bekräftas positivt. Elevernas upplevelse av att det går bra och att de har framgång i skolarbetet utifrån sin individuella förmåga är viktig. Elevernas upplevelse av att skolan är meningsfull, begriplig och hanterbar, är i sig viktiga friskfaktorer. Ju fler friskfaktorer en individ har omkring sig, desto bättre kan individen hantera olika påfrestningar och oförutsedda livshändelser.

2.3 Lärarens roll för elevens lärande

Det finns ett starkt stöd för att lärarens kompetens är förknippad med både förhållningssätt och undervisningens genomförande. När läraren är aktiv, pådrivande och utformar undervisningen så att den fungerar för olika elever, påverkas resultatet i en positiv riktning. Läraren kan tillsammans med elevhälsans olika kompetenser identifiera behov och skillnader mellan olika elever vid skapandet av en tillgänglig undervisning.

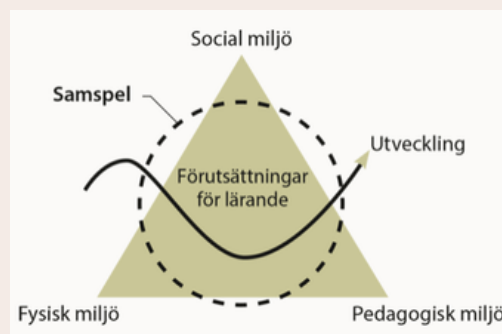
Normer och värden har betydelse för elevens lärande. Eleverna behöver få känna sig trygga att kunna uttrycka sina tankar för på så sätt kan läraren få kunskap om hur eleven lär och tänker. Lärarens ledarskap och relationella kompetens har mycket stor betydelse för elevernas lärande och utveckling.

3. Tillgänglighet

Tillgänglig skola innebär att alla elever ska ges tillgång till och möjlighet att ta del av lärande och gemenskap i lärmiljön. Tillgänglighet är ett begrepp som beskriver hur väl en organisation, verksamhet, lokal eller plats fungerar för eleven att vara delaktig fullt ut. Om lärmiljön inte är tillgänglig är det svårt för eleven att utvecklas så långt som möjligt utifrån målen i utbildningen. Verksamheter som främjar en tillgänglig lärmiljö *identifierar* och *undanröjer* hinder.

SPSMs tillgänglighetsmodell handlar om att elever:

- får rätt till utbildning anpassad efter deras förutsättningar och där de får sina behov tillgodosedda
- får möjlighet att vara delaktiga i en gemenskap
- får tillgång till pedagogiska strategier och stödstrukturer, alternativa hjälpmedel och andra anpassningar
- får tillgång till rum för lärande som är anpassade utifrån olika förutsättningar och behov både ute och inne

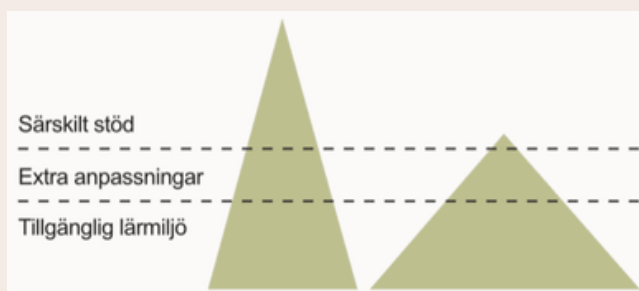


3.1 Lär miljöer, ledning och stimulans

Skolans lärmiljöer ska anpassas så att eleverna ges möjlighet att utvecklas maximalt utifrån sina förutsättningar. Lärarna ansvarar för att planera och genomföra undervisningen utifrån elevers behov och delaktighet så att den omfattar målen i läroplanen. Eleverna ska ges aktivt lärarstöd i undervisningen och hänsyn ska tas till individernas behov och förutsättningar. Läraren ska organisera, anpassa och variera undervisningen på både grupp- och individnivå, med stöd av personalen i elevhälsan. Om det framkommer att elever har behov av ytterligare stödinsatser ska dessa ges i form av extra anpassningar (3 kap 5§ Skollagen) och/eller särskilt stöd. (3.2)

Elever som riskerar att inte nå utbildningens mål i något eller några ämnen skall erbjudas extra anpassningar inom ramen för den ordinarie undervisningen. Extra anpassningar ska genomföras inom ramen för den ordinarie undervisningen och dokumenteras för att underlätta den pedagogiska planeringen. För kollegialt stöd diskuterar läraren de extra anpassningarna tillsammans med elevhälsans personal. Vid mötet kan det eventuellt beslutas om att ytterligare extra anpassningar ska användas, men även att en pedagogisk utredning ska genomföras. Extra anpassningar ska inte dokumenteras i ett åtgärdsprogram för särskilt stöd utan i lärplattformen edWise.

Modell hämtad från
Specialpedagogiska
skolmyndigheten.



3.3 Särskilt stöd

En utredning ska skyndsamt göras vid misstanke om att en elev riskerar att inte nå utbildningens mål i något eller några ämnen, trots extra anpassningar.

Den pedagogiska utredningen (3 kap 7§ Skollagen) kan innehålla delar från andra professioner än läraren. Utredningen ska innehålla tre delar:

1. *En kartläggning* av elevens skolsituation på individ-, grupp- och organisationsnivå. Efter kartläggningen är det viktigt att göra en pedagogisk bedömning för att se vilken information som behöver inhämtas och vilka som behöver vara delaktiga i utredningen utifrån profession
2. *Utredning av särskilt stöd (USS)* av elevens stödbehov. Utredningen görs av specialpedagog/-lärare i samarbete med klasslärare/mentor. Viktigt att vårdnadshavare och elev ska involveras i arbetet. Rektor beslutar om åtgärdsprogram ska upprättas. Beslutet grundas främst i den pedagogiska bedömningen av elevens stödbehov. Elev och vårdnadshavare informeras om beslutet.
3. *Ett åtgärdsprogram* ska innehålla konkreta åtgärder som kan utvärderas. Det ska framgå i vilken form och omfattning åtgärderna kommer att genomföras.

4. Elevhälsans organisation

På Laggårbergs skola har vi ett elevhälsoteam som benämns EHT (ElevHälsöTeam) där rektor är ansvarig. Vid varje läsårsstart aktualiseras en aktuell elevhälsoplan för att skapa tydlighet i uppdrag, mål och rutiner.

EHT ska vara en resurs i arbetet för hälsofrämjande skolutveckling på vår enhet. All personal i skolan har ansvar för elevernas hälsa och utveckling. Arbetet med elevers hälsa handlar om alla faktorer som påverkar hur barn och unga mår och trivs i skolan. Elevhälsoarbetet förutsätter en hög grad av samverkan mellan vårdnadshavare, lärare, elevhälsans personal och övrig skolpersonal samt att det finns kompetens att tillgå för detta arbete.

4.1 Rektor

Rektor har det yttersta och övergripande ansvaret för elevhälsan på skolan. Det innebär att rektor leder och utvecklar det förebyggande och hälsofrämjande arbetet. Rektor ansvarar för att organisera arbetet på den egna skolan så att lärarna och elevhälsans personal kan mötas och samarbeta. Beslut om särskilda stödinsatser och åtgärdsprogram fattas av rektor eller den rektor delegerat till. Dock finns vissa beslut om insatser som inte kan delegeras, t.ex. placering av elev i särskild undervisningsgrupp. Om det genom uppgifter från skolans personal, en elev, elevens vårdnadshavare eller på annat sätt framkommer att eleven kan ha behov av särskilt stöd, skall rektor se till att behovet utreds. Om utredningen visar att eleven behöver särskilt stöd, skall rektor se till att ett åtgärdsprogram utarbetas och att eleven får sådant stöd.

4.2 Lärare / mentor

Den största delen av elevhälsoarbetet sker inom ramen för ordinarie undervisning. Därför är det oftast läraren som uppmärksammar och ansvarar för när en elev kommer i svårigheter. Men det är också av stor vikt att mentor och övrig elevhälsopersonal är insatta i hur undervisningen bedrivs. Läraren kan, på uppdrag av rektor, ansvara för den pedagogiska kartläggningen om det inte är uppenbart obehövt i samråd med elevhälsoteamet. Samordning med mentor och lärarkollegor är som regel nödvändig för att få fram en helhetsbild.

Kartläggningen dokumenteras enligt central mall tillsammans med elev och vårdnadshavare.

4.3 Elevhälsan

Skollagen säger att elevhälsan ska innehålla psykologiska, medicinska, psykosociala och specialpedagogiska insatser. Det ska finnas tillgång till psykolog, kurator, skolläkare, skolsköterska och personal med kompetens att möta elevernas behov av specialpedagogiska insatser.

På skolan arbetar specialpedagog och speciallärare dagligen, skolsköterska och kurator finns tillgängliga 1,5 dag / vecka på Laggårbergs skola. Vid behov kallas skolpsykolog in från det Centrala stödet.

Elevhälsans arbete bedrivs på organisations-, grupp- och individnivå.

Detta innebär att elevhälsan:

- samverkar med skolans pedagogiska personal i arbetsmiljöfrågor samt i det övergripande hälsofrämjande och förebyggande arbetet
- bistår skolledningen med information, råd och utredningar i frågor som har betydelse för elevernas lärande, utveckling och hälsa
- arbetar för en säker och god arbets- och lärandemiljö för eleverna - uppmärksammar ogynnsamma förhållanden i elevernas skolmiljö
- tar del av aktuell vetenskaplig utveckling inom relevanta områden för att utveckla elevhälsans arbete
- samarbetar kontinuerligt och strukturerat med pedagogisk och annan personal på skolan kring planering av undervisning och kartläggning av lärmiljöer på individ, grupp och organisationsnivå
- samverkar med externa kontakter
- är delaktiga i uppgiften att identifiera och åtgärda problem i elevens lärande, utveckling och hälsa - deltar i arbetet med att anpassa undervisningen till varje elevs förutsättningar tillsammans med övrig personal på skolan

4.4 Elevhälsans specialpedagogiska insats

Arbetsuppgifterna för elevhälsans specialpedagogiska insatser består i att;

- tillföra specialpedagogisk kompetens som ett stöd i det pedagogiska arbetet och i den övergripande planeringen av elevhälsans arbete
- kartlägga hinder och möjligheter i skolmiljön och elevers behov av särskilt stöd,
- genomföra pedagogiska utredningar
- utforma åtgärdsprogram
- ge handledning till pedagogisk personal
- följa upp, utvärdera och stödja utvecklingen av verksamhetens lärandemiljöer

4.5 Elevhälsans medicinska insats

Arbetsuppgifterna för elevhälsans medicinska insats utförs av skolsköterska och skolläkare och består i att;

- tillföra medicinsk kompetens och omvårdnadskompetens som ett stöd i det pedagogiska arbetet och i den övergripande planeringen av elevhälsans arbete
- vid hälsobesök tidigt identifiera problem eller symptom hos elever som kan innebära att de är i behov av särskilt stöd eller andra insatser
- i samverkan med elever, vårdnadshavare och skolans övriga personal arbeta för att ge eleverna kunskap om hälsosamma levnadsvanor och om faktorer som bidrar till hälsa eller ohälsa
- ge handledning och konsultation till skolans övriga personal
- bevaka elevernas vaccinationstäckning så att kompletterande vaccinationer kan erbjudas om det finns behov samt fullfölja vaccinationer enligt Folkhälsomyndighetens vaccinationsprogram

4.6 Elevhälsans psykologiska insats

Arbetsuppgifterna för elevhälsans psykologiska insats består i att;

- tillföra psykologisk kompetens som ett stöd i det pedagogiska arbetet och i den övergripande planeringen av elevhälsans arbete på rektorns uppdrag genomföra psykologiska utredningar och bedömningar av elever, grupper och organisationer för att bidra med psykologisk kunskap om elevers förutsättningar för lärande och behov av stöd
- ge handledning och konsultation till skolans övriga personal
- bidra med kunskap kring psykiska besvär, till exempel ångest och depression
- bidra med psykologisk kunskap kring skydds- och riskfaktorer för elevers hälsa lärande och utveckling, till exempel genom utbildning kring psykisk hälsa och ohälsa

4.7 Elevhälsans psykosociala insats

Arbetsuppgifterna för elevhälsans psykosociala insats består i att;

- tillföra psykosocial kompetens som ett stöd i lärarnas pedagogiska arbete och i den övergripande planeringen av elevhälsans arbete
- bidrar med ett socialt och psykosocialt perspektiv i utvecklingen av den pedagogiska verksamheten som en del av elevhälsans hälsofrämjande och förebyggande uppdrag
- medverkar i arbetet med skolans struktur och organisation för utveckling av värdegrund och likabehandling
- genomföra samtal, såsom stöd-, motivations- och krissamtal liksom utredande och rådgivande samtal med enskilda elever och deras familjer relaterade till skolsituationen
- på rektorns uppdrag utreda och bedöma den sociala och psykosociala situationen för enskilda elever

5. Anmälan till socialtjänsten

Den som arbetar i skolan och i sitt yrke kommer i kontakt med barn eller unga ska enligt 14 Kap. 1 c § SoL genast anmäla till socialtjänsten om man misstänker att ett barn far illa eller riskerar att fara illa. Den som har anmälningsskyldighet kan inte vara anonym. Anmälan görs till socialtjänsten i den kommun där barnet bor. Anmälningsplikten är absolut och kan inte delegeras till någon annan. Man anmäler sin oro eller misstanke om att ett barn kan fara illa och behöver inte ha bevis för att det är så. En sådan misstanke kan gälla allt från vanvård och vuxnas oförmåga till att ett barn bevittnar eller blir utsatt för våld eller andra övergrepp.

<https://timnet.timra.se/organisation--ledning/forvaltningar/barn--och-utbildningsforvaltningen/barn--och-utbildningsforvaltningens-processer/samverkan-mellan-skola-och-socialtjanst>

Alla verksamheter som arbetar med barn och unga har ett gemensamt ansvar och en skyldighet att samverka för alla barn i Timrå kommun ska ha en god hälsa, goda uppväxtvillkor och en god utbildning. Barnets behov ska stå i fokus och det är barnets behov av insatser som avgör vilka som behöver samverka och på vilket sätt. Syftet med samverkan är uppmärksamma barns behov och särskilt de barn i behov av stöd.

6. Handlingsplan för närvaro

Enligt skollagen råder det skolplikt under grundskoleperioden, vilket innebär att alla barn har rätt till undervisning enligt läroplanen och timplanen men också en skyldighet att ta del av undervisningen.

6.1 Främjande arbete vid oroande frånvaro

Varje skola ska arbeta med att främja skolnärvaron. Det innebär att man arbetar aktivt med faktorer som kan bidra till generella vinster för alla elevers rätt till - och förutsättningar för - lärande, trygghet och studiero. Elever som är trygga och trivs i skolan, som känner motivation och lust att lära samt får det stöd och de utmaningar de behöver i sitt lärande, väljer nästan alltid att vara närvarande i skolan.

Det främjande arbetet bör omfatta både *kunskapsmål* och *sociala mål*, vilket betyder att man kan behöva se över såväl undervisningens utformning som personalens förhållningssätt till elever och vårdnadshavare. Att arbeta främjande kan därför handla om att skapa ett vänligt och respektfullt skolklimat med goda relationer mellan elever och mellan vuxna och elever där eleverna görs delaktiga och känner trivsel. Det kan också handla om att utveckla skolans arbets- och lärandemiljöer att bli ännu mer tillgängliga.

6.2 Förebygga, utreda och åtgärda frånvaro

I det förebyggande arbetet utgår man från en faktisk eller teoretisk risk som har identifierats. De förebyggande insatserna kan vända sig till en, flera eller alla elever på skolan men också till personal och vårdnadshavare.

Ett exempel på förebyggande arbete är att utvärdera och utveckla frånvarorutinen på skolan. Det kan till exempel handla om att frånvaron har visat sig öka vid vikariesituationer eller schemabrytande aktiviteter. Även övergångar mellan årskurser kan vara problematiska. Lärteamen och elevhälsan bör förbereda skolstarten noggrant för att förebygga frånvaro.

På individnivå är syftet med en utredning att få svar på varför eleven så ofta är borta från skolan så att man kan sätta in rätt insatser för att minska frånvaron. Det gäller både giltig och ogiltig frånvaro. Utredningen ska ha fokus på orsaker som har med skolan att göra, även om läraren också kan vara uppmärksam på andra orsaker. I utredningen är det viktigt att tala med eleven och lyssna in hur eleven själv upplever sin skolsituation. Det är också viktigt att tala med elevens vårdnadshavare och med de lärare och den skolpersonal som undervisar eleven eller som eleven möter i skolan. Samtalen behöver både ha fokus på hur eleven uppfattar *undervisningen*, den *sociala miljön* samt kamratrelationer både i skolan och i hemmet.

I vissa fall räcker det med en enklare utredning men det kan finnas fall där mer omfattande utredning kan behövas och särskilt stöd kan bli aktuellt. Det är viktigt att åtgärderna diskuteras tillsammans med elev och vårdnadshavare och att åtgärderna följs upp regelbundet. Tillsammans undersöker vi om eleven har problem med relationer, trivsel eller trygghet i skolan. Vi undersöker om eleven har svårigheter i undervisningen eller om det finns något som beror på hemförhållanden.

För att tidigt kunna upptäcka mönster i elevers frånvaro skall närvarorutiner och åtgärder följas utan undantag enligt handlingsplan. Rektor ansvarar för att all skolpersonal har kunskap om hur handlingsplanen ska tillämpas samt att den tillämpas.

<http://2c8pub.timra.se/BoU/Laggabergs%20skola/#/model=349fefae-2836-4111-8b32-a656a0b4419f>

7. Dokumentation och dokumenthantering

Skolan ska enligt skollagen ha en rutin för dokumentation och dokumenthantering. För medicinsk legitimerad elevhälsopersonal gäller journalföring enligt hälsa- och sjukvårdslagen.

Riktlinjer och rutiner som avser elevhälsoarbetet finns att hämta på kommunens intranät; Timnet/kommunens processer.

Barn- och utbildningsförvaltningen har också en dokumenthanteringsplan som styr skolans hantering av dokument.

8. Mål och uppföljning av elevhälsoarbetet samt plan framåt

God kvalitet kan beskrivas i termer av att elevhälsoarbetet svarar mot lagar, föreskrifter och förordningar samt de mål som skolan sätter upp. De ska utgå från en helhetssyn, vara samordnade och präglas av kontinuitet. De insatser som görs inom ramen för elevhälsa ska vara kunskapsbaserade och effektivt utförda. De ska vara trygga och präglas av rättssäkerhet i myndighetsutövningen.

Uppföljning och analys av elevhälsoarbetet görs inom ramen för det systematiska kvalitetsarbetet på skol- och huvudmannanivå.

Arbetet kring mål och uppföljningar på Laggabergs skola är inspirerad av strukturen som "EHM Elevhälsomötet - en främjande, förebyggande och lärande modell" (Bengtsson. A, 2017) bygger på.



Vi använder oss av en medveten mötesstruktur där vi startar i nuläget; här skapas förutsättningar för mötets innehåll och riktning.

Vi träffar alla undervisande lärare, skola och fritidshemmet, regelbundet för att tidigt fånga hur elevgruppen mår - vi utgår från de tre områdena i "Tillgänglighetsmodellen" (SPSM). Tillsammans identifierar vi både risk- och friskfaktorer runt gruppen.

Var fjärde vecka träffas vi tvärprofessionellt i ett större elevhälsomöte med vår skolpsykolog och i särskilda fall även skolläkare (Stort EHT).

För att säkerställa att alla förstår vidden av att vi alla är elevhälsan så träffar vi samtliga undervisande lärare i ett gemensamt EHM var fjärde vecka - där vi tar upp ett ämne som vi fångat upp under våra regelbundna möten - så att vi lyfter det till ett kollegialt lärande. Frågeställningar som behöver få större utrymme än enbart på dessa möten kan med fördel förläggas på lärteamsmöten (90 min) för att minimera att det bara blir ett kort "gästspel".

Var 6-8 vecka har vi stoppdagar där vi tillsammans stannar upp och reflekterar över var vi befinner oss. Det ger oss möjlighet att med jämna mellanrum, även under terminen, stanna upp och se vad vi åstadkommit och planera vidare för det fortsatta arbetet. Anledningen till att vi bygger in detta under pågående termin är för att det uppstår oförutsägbara situationer och vi måste få tid för oss för att fatta kloka beslut om den fortsatta riktningen. När vi träffas för att försöka "tänker efter före" ser vi också att vi kan agera mer förebyggande och främjande på alla nivåer.

8.1 Läsåret 2022/2023

Under det föregående läsåret har elevhälsan fokuserat på följande;

- Utökat elevhälsans team med en speciallärare där de den specialpedagogiska kompetensen insatsen blir riktad mot skolan två lärarteam, där specialpedagog/speciallärare blivit lärteamsledare för respektive stadie.
- Mötesstrukturer bör sättas (revideras) och tryggas med både elevhälsoteamet och övrig personal (årshjul)
- Tydliga dagordningar ska tas fram för samtliga möten.
- Dokumentation ska tydliggöras och digitaliseras.
- Utredningar ska lyftas upp i den tvärprofessionella sammanhanget för att få fler perspektiv tidigt.
- Skolans screeningsplan/bedömningsstöd/trygghetsarbete/hälsosamtal ska ha en röd tråd genom året så att vi kan fånga indikationer tidigt.
- Ta fram en planering för värdegrundsarbete i klassrummet (gruppnivå) för varje årskurs efter identifierade behov (utvärdering från tidigare år)

8.2 Mål inför kommande läsår 2023/2024

Utifrån identifierade behov så kommer elevhälsoarbetet innehålla dessa fokusområden under kommande läsår:

Språk och kommunikation - Elevhälsoteamet ska fördjupa sig i området utifrån identifierade behov och efterfrågan - för att ge ett bättre stöd till pedagogerna i undervisningen.

Tillgänglig lärmiljö - vi kommer arbeta teamvis med Värderingsverktyget från SPSM där vi tillsammans arbeta med fördjupat kring förutsättningar för lärande utifrån; social, pedagogisk och fysisk lärmiljö.

Mål som kommer att arbetas vidare sedan tidigare år;

Dokumentationen ska tydliggöras och digitaliseras (arkiveringsarbete)

Läsa, Skriva, Räkna - garantin

Skolans screeningsplan /bedömningsstöd/trygghetsarbete/hälsosamtal ska ha en röd tråd genom året så att vi kan fånga indikationer tidigt. Struktur för hur vi fortsätter screeningen för mellanstadiet och med ett tydligt syfte.

9. Källförteckning

Guvå, Gunilla & Hylander, Ingrid (2017). Elevhälsa som främjar lärande. Studentlitteratur.

Bengtsson, Kempe Olsson & Necovski (2017). EHM Elevhälsomötet - en främjande, förebyggande och lärande modell. Gothia Fortbildning.

Bengtsson, Anna & Necovski, Ida (2021) Specialpedagog - med kompetens att utveckla skolan. Gothia Kompetens.

Steinberg, J & Sourander, Å (2019)"Värdegrundsarbete i praktiken: Metodbok för skolan" Gothia Fortbildning.

Socialstyrelsen och Skolverket (2016). Vägledning för elevhälsan.
<https://www.socialstyrelsen.se/publikationer2016/2016-11-4>

Film: Från åtgärda till främja och förebygga – en fråga om organisation och kultur
<https://specialpedagogen.blog/2017/02/05>

Specialpedagogen Blogg <https://specialpedagogen.blog>

SPSM www.spsm.se

"Att höja skolans elevhälsokompetens. Ett processarbete för likvärdig utbildning."
SPSM Fortbildning

Timrå kommun

LAGGARBERGS SKOLA



Förvaltningschef/Skolchef



Bitr förvaltningschef

**Rektor
Laggarbergs skola**

Rektorsgrupp F-6



Administratör
20%



Elevhälsan
Laggarbergs skola



Skolans utvecklingsorganisation



Teamledare år F-3
Specialpedagog

Teamledare år 4-6
Speciallärare



Lärteam F-3
Laggarbergs skola



Lärteam Fritidshemmet
Laggarbergs skola



Lärteam 4-6
Laggarbergs skola

