



TIMRÅ KOMMUN

# Socialnämnden 2023

from  
Timrå  
with love



# Socialnämnden 2023-2026

## Ordinarie ledamöter

- Johanna Bergsten (S), ordförande
- Håkan Svensson (M), vice ordf.  
Lars Kempe (S)
- Line Essman (S)  
Christer Andersson (S)
- Markus Sjöström (M)  
Maritza Villanueva Contreras (V)  
Lotta Borg (T)  
Marianne Larsson (SD)
- Mats Wallin (SD)  
Anita Hellstrand (C)

## Ersättare

- Pirjo Jonsson (S)
- Krister Jonsson (M)  
Marcus Eriksson (S)  
Lena Hallin (S)
- Hans Hillgren (S)
- Anna Svensson (M)
- Bodil Mattsson (V)  
Angela Bodin (T)
- Anna Jansson (SD)
- Pär Karlstedt (SD)
- Anastasie Mukabera (KD)



# Från kommunens styrmodell till socialnämndens plattform för ledning- och styrning och verksamhetsidé



TIMRÅ KOMMUN

# Reglemente för socialnämnden anger:

1 § Socialnämnden ansvarar för att dess organisation är tydlig och ändamålsenlig med hänsyn till av fullmäktige fastställda mål och styrning samt lagar och andra författningar för verksamheten.

2 §

- Socialnämnden fullgör kommunens **uppgifter inom socialtjänsten** och vad som i lag sägs om socialnämnd
- Ledningen av den **kommunala hälso- och sjukvården**
- Fullgöra kommunens ansvar för **mottagande av ensamkommande barn** enligt anvisningsmodell fastställd 2016-04-01
- Fullgöra kommunens ansvar för **mottagna flyktingar** enligt ingångna avtal med staten
- Sysselsättningsfrågor samt åtgärder för att allmänt **främja sysselsättningen** i kommunen
- Rådgivning i **budget- och skuldfrågor** till skuldsatta personer enligt skuldsaneringslagen (2006:548)

Socialnämnden ska, förutom vid årsredovisning, minst två gånger per år rapportera till fullmäktige hur verksamheten utvecklas mot bakgrund av fastlagda mål och hur den ekonomiska ställningen är under budgetåret.



TIMRÅ KOMMUN

# Lagar

## Socialtjänstlagen – SOL (2001:453)

Socialtjänstlagen styr vilka rättigheter medborgarna har till ekonomiskt bistånd, vård och omsorg. Den innehåller regler för hur kommunen ska hjälpa medborgare som inte kan få stöd på något annat sätt. Biståndet omfattar till exempel äldreomsorg, missbruksvård, barn- och ungdomsvård och socialbidrag, ekonomiskt bistånd.

### 1 kap. Socialtjänstens mål

**1 §** Samhällets socialtjänst skall på demokratins och solidaritetens grund främja människornas

- ekonomiska och sociala trygghet,
- jämlikhet i levnadsvillkor,
- aktiva deltagande i samhällslivet.

Socialtjänsten skall under hänsynstagande till människans ansvar för sin och andras sociala situation inriktas på att frigöra och utveckla enskildas och grupperns egna resurser.

Verksamheten skall bygga på respekt för människornas självbestämmanderätt och integritet.

### 2 kap. Kommunens ansvar

**1 §** Varje kommun svarar för socialtjänsten inom sitt område, och har det yttersta ansvaret för att enskilda får det stöd och den hjälp som de behöver. Detta innebär ingen inskränkning i det ansvar som vilar på andra huvudmän.



**TIMRÅ KOMMUN**

# Lagar forts..

## **Lagen om särskilt stöd och service till vissa funktionshindrade – LSS (1993:387)**

Den enskilde skall genom insatser utifrån lagen tillförsäkras **goda levnadsvillkor** och insatserna ska stärka den enskildes förmåga att leva ett självständigt liv.

## **Hälso- och sjukvårdslagen – HSL- (2017:30)**

Hälso- och sjukvårdslagen ska garantera en god hälso- och sjukvård för den som behöver det. Kommunerna ansvarar för viss hälso- och sjukvård enligt 12 kap. hälso-och sjukvårdslagen (2017:30), HSL. Inom det verksamhetsområde som kommunen bestämmer ska det finnas sjuksköterskor med ett särskilt medicinskt ansvar, så kallade medicinskt ansvariga sjuksköterska (MAS).

## **Patientsäkerhetslagen – PSL (2010:659)**

Patientsäkerhetslagen, PSL, syftar till att främja en hög patientsäkerhet inom hälso- och sjukvården och tandvården.



# Lagar forts.

## **Lag med särskilda bestämmelser om vård av unga – LVU (1990:52)**

Lag med särskilda bestämmelser om vård av unga, ofta förkortad LVU, reglerar omhändertagande av barn i Sverige under 18 år och i vissa fall av unga under 20. Grunderna kan vara bristande hemförhållanden eller den unges egna vårdslösa beteende.

## **Lag om vård av missbrukare i vissa fall – LVM (1988:870)**

Lag om vård av missbrukare i vissa fall (LVM) är i Sverige en tvångslag som kompletterar Socialtjänstlagen. Lagen möjliggör sluten tvångsvård av vuxna missbrukare efter beslut av förvaltningsrätt. Syftet med LVM är att motivera missbrukaren så att han eller hon kan antas vara i stånd att frivilligt medverka till fortsatt behandling.

## **Lagen om arbetslöshetsnämnd (1944:475)**

Arbetslöshetsnämnd har till uppgift att vidta eller på annat sätt främja kommunala åtgärder för att förebygga arbetslöshet eller minska verkningarna av arbetslöshet.

## **Barnkonventionen (2018:1197)**

Barnkonventionen innehåller regler för barns rättigheter. Med den här lagen vill regeringen att det ska bli tydligare att barn har egna rättigheter och att det ska blir tydligare hur vuxna ska använda barnkonventionen när de fattar beslut som rör barn.

## **Föräldrabalken (1949:381)**

Föräldrabalken, FB, bestämmer det rättsliga förhållandet mellan barn och föräldrar. Framför allt handlar föräldrabalken om barnets rättigheter och de skyldigheter som föräldrar har gentemot sina barn. I lagen regleras bland annat frågor om faderskap, adoption, vårdnad, umgänge och underhållsskyldighet.

## **Skuldsaneringslagen (2006:548)**



# Organisation





# IFO – Individ- och familjeomsorg

## IFO – Individ- och familjeomsorg

Socialtjänstens individ- och familjeomsorgs (IFO) ansvarsområden omfattar den sociala barn- och ungdomsvården, ekonomiskt bistånd, missbruks- och beroendevården, arbetet för våldsutsatta och hemlösa, området psykisk ohälsa, arbetsmarknadsinsatser samt integration. Socialtjänstlagen (SoL) reglerar största delen av verksamheten men även Lagen med särskilda bestämmelser om vård av unga (LVU) samt Lag om vård av missbrukare i vissa fall (LVM) tillämpas. Verksamhetsområdet är uppdelat enligt nedan:

- **Enheten för Barn- och familj**
  - Myndighetsutövning
  - Familjeresurscenter
- **Enheten för egen hållbar försörjning**
  - Försörjningsstöd
  - Kompetenscenter
  - Kompetenscenter arbetsarena
- **Enheten för vuxenstöd**
  - Myndighetsutövning
  - Individ och utvecklingscenter



# Arbete och integration

- Lag (1944:75) om arbetslöshetsnämnd anger att: Det i varje kommun skall finnas en arbetslöshetsnämnd. Arbetar med arbetsmarknadsinsatser, kommunala aktivitetsansvaret, mottagning av nyanlända, samhällsorientering, projekt och medborgarservice. Riktat sig till personer som står utanför arbetsmarknaden som behöver kompetensstärkande insatser för att närma sig egen försörjning, stöd i social integration i samhället och stöd i vardagsärenden. En stor del av arbetet sker i samverkan med försörjningsstöd och arbetsmarknadsenheten. För att personer ska komma vidare mot arbete och studier behövs bra samverkan med vuxenutbildningen, arbetsgivare, Försäkringskassan, Arbetsförmedlingen och Regionen.



# Barn och familj

Enheten vänder sig till unga upp till 18 år och eller deras familjer och erbjuder många olika typer av insatser. Verksamheten utreder behoven och beslutar om insatser som sedan verkställs. De flesta besluten som tas kan verkställas i kommunens egen öppenvård Familjeresurscenter. I svårare fall kan det handla om att barnet eller den unge placeras i familjehem frivilligt enligt SoL eller med tvång enligt LVU. I undantagsfall krävs placering i institutionsvård.

## *Familjeresurscenter*

Arbetet utgår från att tydliggöra barnets behov, att stärka föräldrarna i föräldrarollen, att ta till vara på familjens egna resurser samt att ge familjen hopp och möjligheter till förändring. Man erbjuder bland annat Råd- och stödsamtal, Stödgrupper - För barn och ungdomar för att stärka barns motståndskraft, Föräldragrupper, Trappan - Samtalsstöd för barn som utsatts för eller upplevt våld i nära relation. CPU/HAP - Haschavvänjningsprogrammet är för de som vill sluta röka hasch. Stöd för unga brottsoffer - För barn/ungdomar upp till 18 år som blivit utsatta för brott och bland annat behöver hjälp att bearbeta det som man varit med om, även stöd till föräldrarna. En familjebehandlare arbetar även som fältassistent en del av sin tjänst.

## *Familjerätt*

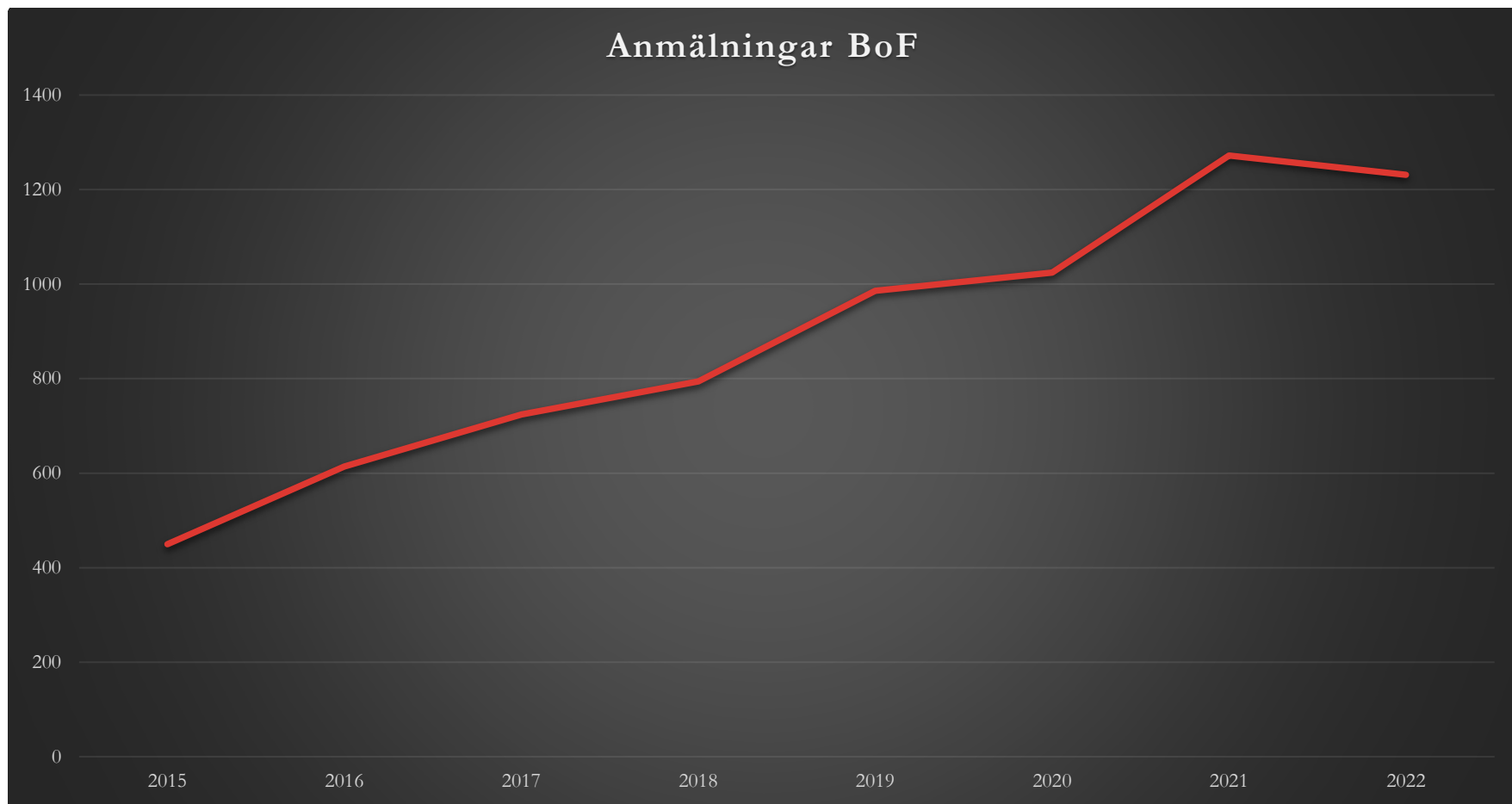
Vid en separation kan föräldrar behöva hjälp med att komma överens och att komma vidare, så att vårdnaden, boendet och umgänget fungerar med barnen. Verksamheten håller samarbetsamtal som syftar till att hitta lösningar som är till barnens bästa. Familjerättssekreterarna arbetar även på uppdrag av Tingsrätten gällande att göra utredningar gällande vårdnad, boende och umgänge. Man gör även adoptionsutredningar.

Verksamhetens uppdrag är också att utreda faderskap/föräldraskap. Om modern vid barnets födelse inte är gift underrättas socialnämnden. Socialnämnden är då skyldig att se till att faderskap/föräldraskap fastställs.



# Barn och familj

Anmälningar BoF



# Försörjningsstöd

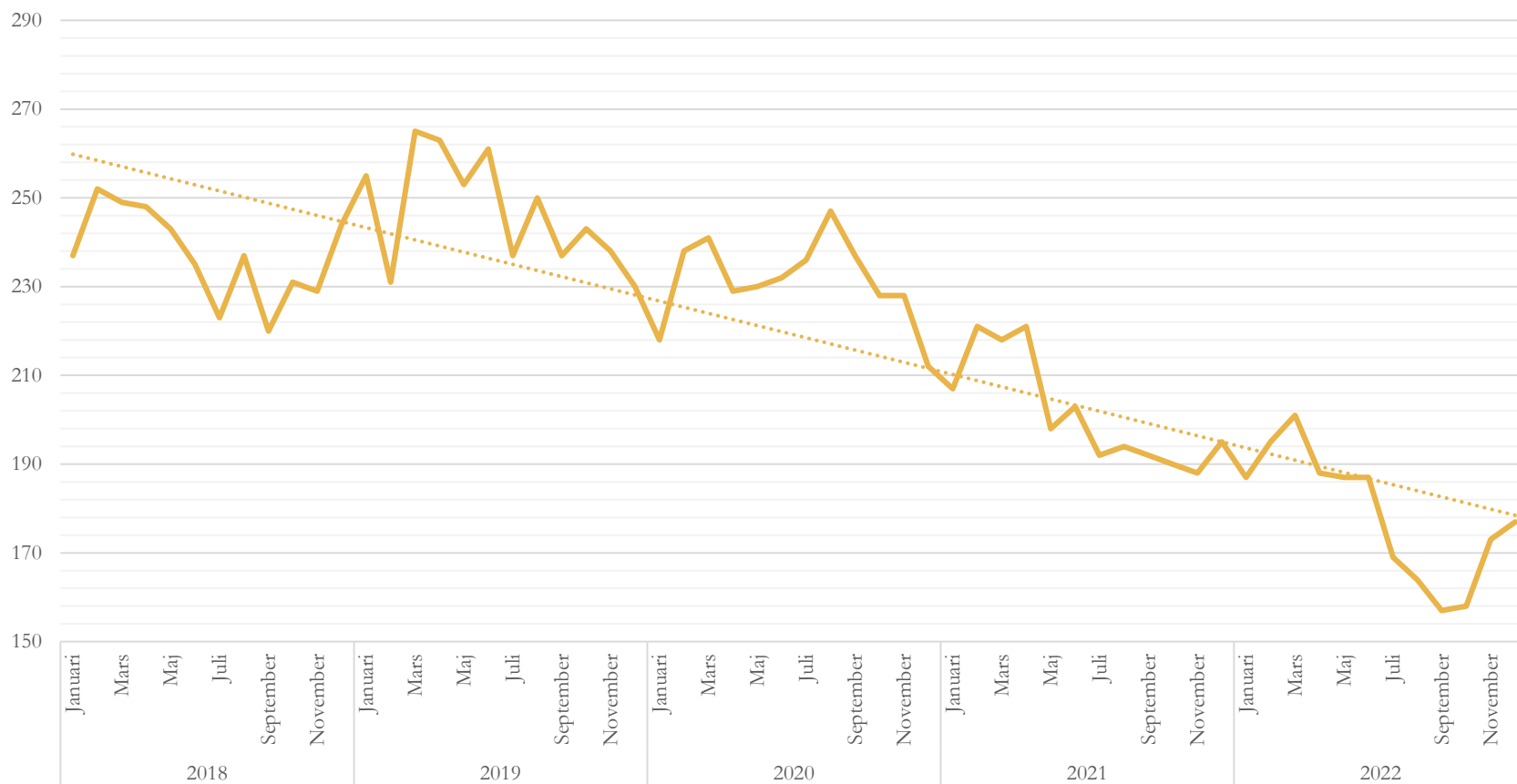
Enheten vänder sig till de som inte kan försörja sig eller sin familj på egen hand trots att de har försökt. Rätten till bistånd utreds initialt och för dem som är berättigade är målet att biståndet ska vara kortvarigt och att personerna ska bli självförsörjande så snart som möjligt. Bidragets storlek bestäms av hushållets tillgångar, inkomster och utgifter och vem som har rätt till försörjningsstöd bestäms av socialtjänstlagen. Enheten samverkar kontinuerligt med många andra aktörer för att kunna möjliggöra för biståndstagarna att övergå från försörjningsstöd till en egen hållbar försörjning.

Inom enheten handläggs också dödsbon där inga anhöriga finns som kan ansvara för det efter en människas bortgång samt att enheten ansvarar för kommunens budget- och skuldrådgivning till medborgarna. Hit vänder sig personer som har hamnat i ekonomiska svårigheter och skuldproblematik samt behöver stöd i detta, där det ytterst kan innebära att ansöka om skuldsanering hos Kronofogdemyndigheten.



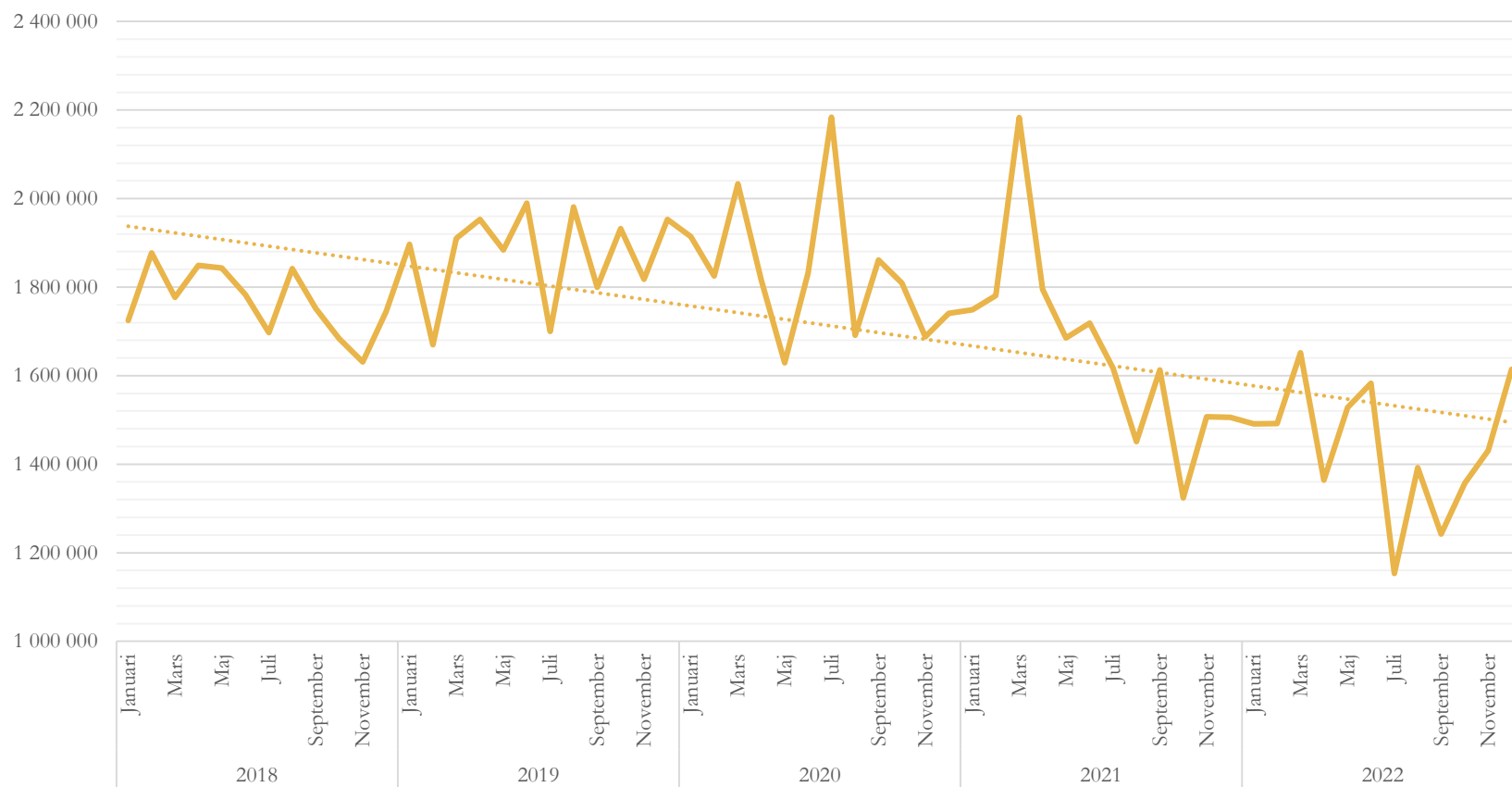
# Bild på försörjningsstöd över tid

Antal hushåll



# Bild på försörjningsstöd över tid

Kostnad



# Kompetenscenter

## Arbetsmarknad

Målgrupp är individer i åldern 18-65 år som är i behov av samordnade insatser för att komma närmare arbetsmarknaden och egen försörjning. Huvuduppdragsgivare är Försörjningsstöd.

- Hälsöfrämjande insatser, inklusive arbetsterapeutiska.
- Kartläggning
- Matchning till platser för arbetsträning och praktik
- Motiverande grupp-och-individinsatser
- Studiemotivation
- Supported Employment samt MI-inriktat arbete.

**Integration** arbetar med målgruppen flyktingar, anhöriga till flyktingar, boende i kommunen och vissa övriga invandrare. I första hand gäller det stöd och hjälp under de första två åren efter invandringen till Sverige.

Integrationshandledare och samhällskommunikatörer arbetar med:

- Mottagning av nyanlända
- Samhällsorientering för nyanlända
- Integrationsprojekt

**KAA**, det kommunala aktivitetsansvaret, arbetar med ungdomar mellan 16-19 år som inte påbörjar, eller slutför, sin gymnasieutbildning. De insatser som erbjuds är samma som för individer under arbetsmarknad, dock är de frivilliga för individer inom KAA om denne inte fyllt 18 år och samtidigt erhåller försörjningsstöd.





# Kompetenscenter arbetsarena

## ***Daglig sysselsättning och arbetsträning***

Sysselsättningen vänder sig till personer 18-67 år, är rehabiliteringsinriktad och arbetar med planerade aktiviteter utifrån deltagarnas förmåga och önskemål. Målet med daglig sysselsättning kan vara allt från att bryta personens isolering till att kunna gå vidare ut ur verksamheten med stärkt självfölkänsla och ökad social kompetens.

Verksamheten har arbetsträningsplatser med flera möjligheter till arbetsträning och sysselsättning för att hitta en väg ut på den öppna arbetsmarknaden. Egna arenor bedrivs som till exempel sömnadsateljé, datademontering i samarbete med näringslivet, snickeri och bilrekond.



# Enheten för vuxenstöd

## *Missbruk/beroende*

Verksamheten utreder behov och erbjuder stöd till de som själva upplever problem med alkohol, droger eller spel om pengar, eller till närstående som är orolig för någon anhörigs problem. Verksamheten kan erbjuda: stöd och samtalskontakt, kontaktperson, samtal och behandling gällande alkohol, droger och spelmissbruk samt behandling på behandlingshem såväl frivilligt enligt Socialtjänstlagen som med tvång genom Lagen om vård av unga eller Lag om vård av missbrukare i de fall vården inte kan bedrivas på frivillig väg.

## *Våld i nära relationer*

Verksamheten erbjuder stöd till personer som utsatts för våld i nära relation. Verksamheten ger stöd och hjälp för att underlätta i situationen, tex hjälp till tillfälligt boende samt kontakter med sjukvård, polis och andra myndigheter/organisationer.



# Individ och utvecklingscenter

## Individstöd

- Insatsen vänder sig till individer mellan 18-67 år som, på grund av psykiska funktionshinder eller annan social problematik, har betydande svårigheter att leva och verka i samhället och har en rehabiliteringspotential.
- Individstöd anpassas till den enskildes behov av och möjligheter att utveckla ett normalt vardagsliv och är en praktisk och social insats för personer som syftar till att underlätta för den enskilde att hantera sin vardag.

## Utvecklingsboende/ stödboende i Timrå

- Målgruppen för boendet är personer med **missbruk** och/eller **psykisk ohälsa** mellan 18-67 år som **inte** har behov av vård vid HVB eller SiS.
- Det kan vara individer som genomgått behandling på annan ort och behöver mellanlanda i väntan på egen lägenhet eller hemflytt **eller**
- - individer som deltar i öppenvårdsinsatser och har behov av stöd över dygnet.
- - individer med psykisk ohälsa som har behov av mer stöd än individstöd i egen lägenhet. Det kan alltså vara personer som har ett eget boende som tillfälligt behöver mer stöd.



# Social beredskap

- Akut verksamhet
- All tid utanför kontorstid
- Ånge kommun köper tjänsten
- Ca 100 ärenden per år



# IFO utmaningar och möjligheter

- Utmaningar
  - Volymer
  - Komplex problematik
  - Regionen
  - Lågkonjunktur
  - Kompetensförsörjning
- Möjligheter
  - Avtalssamverkan
  - Samverkan
  - Kommunförbundet
  - Styrmodellen



# SO - Stöd och omsorg

Stöd och omsorgs verksamhet riktar sig till personer med funktionsnedsättning i alla åldrar. Verksamheten utreder, bedömer och beslutar om insatser till stöd till äldre och till personer med funktionsnedsättning samt utför insatser enligt LSS (Lag om stöd och service till vissa funktionshindrade). Verksamheten regleras till stora delar av SoL samt LSS. Inom verksamhetsområdet finns även Larmdriftsenheten samt kommunens anhörigkonsulent.

## **LSS (Lag om stöd och service till vissa funktionshindrade)**

Behöver man stöd i vardagen och har en varaktig funktionsnedsättning så kan man få stöd och service genom kommunens LSS-verksamheter. Lagen anger vilka som har rätt till insatserna via så kallad personkrets-tillhörighet, vilka är följande:

- personer med utvecklingsstörning, autism eller autismliknande tillstånd.
- personer med betydande och bestående begåvningsmässig funktionsnedsättning efter hjärnskada i vuxen ålder.
- personer som till följd av stor och varaktig, fysisk eller psykisk funktionsnedsättning har betydande svårigheter i den dagliga livsföringen och därmed ett omfattande behov av stöd och service.



# Bostad med särskild service (LSS)

Det finns idag två olika boendeformer med särskild service enligt LSS i kommunen. Det är servicebostad samt gruppboende.

Bostaden är utformad så att personer ska kunna leva ett så självständigt liv som möjligt. Beroende på vilket nivå på stödet den enskilde behöver kan hen antingen ansöka om gruppboende eller servicebostad. Det som skiljer de olika boendeformerna åt, är att i gruppboende ska en direkt tillgång till gemensamma utrymmen och omedelbar närhet till personalstöd finnas, medan en servicebostad har mer karaktär av trapphusboende.

## **Bostad med särskild service för barn och unga (LSS)**

Insatsen kan bli aktuellt för barn och ungdomar med svåra funktionsnedsättningar som trots olika stödinsatser inte kan bo kvar i föräldrahemmet. Kan beviljas som familjehem eller bostad med särskild service. (Verksamheten bedriver dock i dagsläget inget boende för barn och unga i egen regi). Men insatsen kan även beviljas för unga som har behov av att studera på annan ort (elevhem) och därmed inte kan bo kvar i föräldrahemmet, men samtidigt har behov av mer stöd än sedvanliga internat kan erbjuda.



# Personlig assistans (LSS)

Den som har en omfattande funktionsnedsättning kan få personlig assistans om individen har behov av hjälp med det som betecknas som grundläggande behov. Personlig assistans är en del av lagen om stöd och service till vissa funktionshindrade, LSS. Verksamheten är även utförare i de fall den enskilde valt kommunal assistans, men möjlighet finns att välja privat utförare och då har verksamheten istället ett uppföljande ansvar över assistansen.





## **Korttidsvistelse/Korttidstillsyn (LSS)**

Barn och ungdomar med funktionsnedsättning kan söka korttidsvistelse utanför hemmet samt korttidstillsyn efter skolan och på lov. Verksamheten riktar sig till barn och unga med funktionsnedsättning, och som har rätt till insatser enligt LSS.

Korttidstillsyn (Eftis), Inom samma verksamhet bedrivs också fritidsverksamhet för barn och ungdomar över tolv år. Förälder till ett barn eller ungdom med funktionsnedsättning kan få hjälp med tillsyn av sitt barn efter skolans slut samt under skollov helgfri måndag -fredag.

## **Avlösarservice i hemmet (LSS)**

Insatsen syftar till att anhöriga som lever tillsammans med någon som har stora funktionsnedsättningar ska få möjlighet till avkoppling samt kunna genomföra aktiviteter utanför det egna hemmet.

Avlösarservice innebär att avlösaren ger den som är beviljad insatsen omvårdnad och stöd istället för anhörig, under ett visst antal timmar varje månad.

## **Ledsagarservice och biträde av kontaktperson (LSS)**

Tanken med ledsagarservice är att underlätta för personer med funktionsnedsättning att delta i samhällslivet och att göra det möjligt att medverka i olika sociala sammanhang t.ex. idrottsaktiviteter, kulturarrangemang och promenader med mera. Biträde av kontaktperson syftar till att ge den enskilde ett personligt stöd för att exempelvis kunna bryta social isolering.



# Handläggningsenheten

Består av biståndshandläggare som utreder, bedömer och beslutar om insatser till äldre och personer med funktionsnedsättning enligt SoL och LSS. Inom enheten finns även avgiftshandläggningen som hanterar de avgiftsbelagda delarna av kommunens vård och omsorg.



# Larmdriftsenheten

Enheten ansvarar för drift och montering av verksamheternas trygghetstjänster så som trygghetslarm, trygghetskameror, positioneringslarm, nyckelfri hemtjänst etcetera.

Under 2022 har verksamheten bytt leverantör och ett stort arbete genomförts där samtliga trygghetslarm bytts ut.



# Bemanningsenheten

Rekryterar timvikarier och tillsätter alla korttidsvikariat upp till och med 3 månader, dagligen.

Hanterar all APL-planering inom vård- och omsorg.  
Deltar i arbetsgruppen för Vård- och omsorgscollege

Hanterar timanställningar utifrån gällande lagstiftning och bereder plats för personal som konverterat till fasta anställningar



# Stöd och omsorg – utmaningar och möjligheter

## Utmaningar:

- Nya målgrupper
- Behov av samverkan andra vårdgivare
- Ökat antal beslut
- Svårighet rekrytera uppdragstagare
- Brist på boendeplatser
- Svårrekryterat till vissa verksamheter
- Ändrad lagstiftning som påverkar bemanningenheten

## Möjligheter:

- God samverkan i länet
- Nya boendeplatser under 2022 och 2023
- Titulaturprojektet
- Goda rekryteringsmöjligheter till vissa verksamheter
- Möjlighet att arbeta verksamhetsutveckling bistånd
- Nära vård



# Äldreomsorgen

Vänder sig till äldre och kan hjälpa till med det man inte själv klarar av. Det kan röra sig om hjälp med allt från hushållssysslor till personlig omvårdnad. Vad man får hjälp med beror på vad just den personen behöver och vilken hjälp som kan ges av andra. Oavsett om man bor kvar hemma eller på ett vård- och omsorgsboende ska man kunna leva ett tryggt och självständigt liv. I Timrå bedrivs all äldreomsorg i kommunal regi. Det två största delarna av det här området är hemtjänst och vård- och omsorgsboende.



# Hemtjänst

När man inte längre klarar den dagliga tillvaron på egen hand kan man ansöka om hemtjänst. Den hjälp som ges är individuell och anpassad efter behoven. Målet är att alla äldre ska erbjudas en bra och värdig omsorg i Timrå. Hemtjänsten har ett nära samarbete med kommunens distriktssköterskor som ansvarar för hälso- och sjukvårdsuppgifter i hemmen. Distriktssköterskorna delegerar idag enklare hemsjukvårdsuppgifter till hemtjänstens personal.

Ny organisation från 2023 där tidigare 4 hemtjänstområden blir 6. Förväntas träda i kraft redan under februari månad.



# Vård- och omsorgsboende

Om behovet av omvårdnad, tillsyn, trygghet och säkerhet inte längre kan tillgodoses i det egna hemmet kan man ansöka om boende i kommunens vård- och omsorgsboenden som vänder sig till äldre och/eller personer med demens. Kommunens rehabteam med arbetsterapeut och fysioterapeut konsulteras vid behov. Läkare från primärvården ska besöka alla boenden regelbundet.





# Korttidsvård och dagvård

## Korttidsvård

Till korttidsvården kan personer få komma efter sjukhusvistelse, för vård i livets slutskede eller som avlastning för anhörig som vårdar närstående i hemmet.

## Dagvård

Dagvården vänder sig till äldre glömska eller dementa som bor i ordinärt boende och tar sin utgångspunkt i de besökandes dagsform. Verksamheten fungerar också som avlastning för anhöriga som vårdar sina närstående. Här stimuleras psykiska och sociala funktioner.



# Äldreomsorgen utmaningar och möjligheter

## Utmaningar:

- Demografiska utvecklingen
- Kompetensförsörjning ordinarie personal
- Ökande andel demensdiagnoser och mer komplexa ärenden
- Till viss del otillfredsställande boendemiljöer inte alltid optimala för verksamheten
- Allt mer svårrekryterat till timvikariat och sommarsemestrar
- Pandemieffekter

## Möjligheter:

- Verksamhetsområdet blir mindre 2023
- God samverkan och kollegialt utbyte
- Nära Vård
- Nya möjligheter med ny teknik och nya trygghetstjänster
- Mindre hemtjänstområden/grupper
- Relativt hög kontinuitet ordinarie personal
- Valfungerande hemtagning från slutenvård
- Multiprofessionella team



# Hälsa- sjukvård

Kommunen har ansvar för hemsjukvården. Varje kommunmedborgare oavsett ålder, sjukdom eller diagnos, som inte på egen hand eller med hjälp av någon annan kan ta sig till sin hälsocentral för återkommande sjukvårdsinsatser under en längre eller kortare tid kan få hemsjukvård.

Kommunen utför hälso- och sjukvårdsuppgifter upp till sjuksköterskenivå inom särskilt boende och i ordinärt boende.

Hemsjukvårdsinsatser kan utföras av distriktssköterska, sjukgymnast/fysioterapeut eller arbetsterapeut men också av hemtjänstens omvårdnadspersonal. Hemsjukvård utförs dygnet runt, vardag som helgdag. Region Västernorrland har kvar ansvaret för läkarinsatser och andra specialistinsatser i hemmet samt bedömningen av behov av hemsjukvård.



**TIMRÅ KOMMUN**

# Personliga ombud

Personligt ombud har inrättats för att människor med långvariga psykiska funktionsnedsättningar ska få det stöd från samhället de behöver och har rätt till.

Personligt ombud vänder till personer som är över 18 år.

Samverkan sker med Härnösands kommun där Timrå köper uppdraget (tidigare tvärtom)



TIMRÅ KOMMUN

# Anhörigkonsulent

I Timrå kommun finns Anhörigcenter och anhörigkonsulent som erbjuder anhörigstöd genom råd och stödsamtal både enskilt och i grupp. Anhörigkonsulenten kan göra hembesök dels för uppföljning men även i förebyggande syfte. Via kommunens Anhörigkonsulent finns möjligheter att söka kostnadsfri avlastning för den som är anhörig och vårdar en närstående.



# Hälso- sjukvård utmaningar och möjligheter

## Utmaningar:

- Kompetensförsörjning samtliga professioner
- Förändrad vårdtyngd, allt fler multisjuka i ordinärt boende (hemsjukvård)
- Svårigheter att prioritera utvecklingsarbete och deltagande i projekt pga resursbrist
- Pandemins effekter på vård- och omsorg

## Möjligheter:

- Nära Vård
- Eget verksamhetsområde från 2023
- Multiprofessionella team
- Länsgemensamma projekt (ex digifysisk vårdkontakt)
- God nivå gällande specialistutbildade sjuksköterskor
- Samverkan med andra vårdgivare



# Förvaltningsgemensamma utmaningar och möjligheter

## Utmaningar:

- Dygnet runt, året runt
- Yttersta ansvaret
- Kompetensförsörjning
- Medborgarnas behov styr, svårprognostiserat
- Lagstyrt
- Beroende av samverkan och förändringar hos andra myndigheter påverkar oss

## Möjligheter:

- Engagerade chefer och medarbetare
- Samverkan internt
- Samverkan andra kommuner
- Kommunförbundet
- Styrmodellen







# Vad är nära vård?

God och nära vård är en nationell omställning av hela hälso- och sjukvårdssystemet. Uppdraget om att jobba med god och nära vård kommer ifrån regeringen.

Nära vård är en fokusförflyttning och handlar till stor del om att hitta ett personcentrerat förhållningssätt där individens behov står i fokus – i det stora och det lilla.

*Nära vård är "ett förhållningssätt som avser en mer personcentrerad hälso- och sjukvård där samarbetet och samverkan mellan regioner och kommuner är central"*

- Överenskommelse regeringen och SKR



# Bakgrund

## Utredningar:

- Effektiv vård SOU 2016:2 - Utredare Göran Stiernstedt
- God och nära vård SOU 2020:19 – Utredare Anna Nergårdh



# Effektiv vård SOU 2016:2

Effektivitetsproblem och utvecklingsområden i den svenska hälso- och sjukvården:

- Ineffektivitet i styrning och struktur, organisation och arbetssätt
- Vårdplatser och överbeläggningar
- Ineffektiv kultur och kompetensförsörjning
- Verksamhetsstöden ger inte förutsättningar för effektiva arbetssätt, administrativa bördor



# Övergripande slutsats

SOU 2016:2

En förutsättning för hög effektivitet är att **patienten involveras** och görs **delaktig i processen** kring den egna vården i högre utsträckning än i dag.

Att hela tiden utgå från hur **patientnytta skapas** i det **individuella mötet** har en avgörande betydelse för effektiviteten.

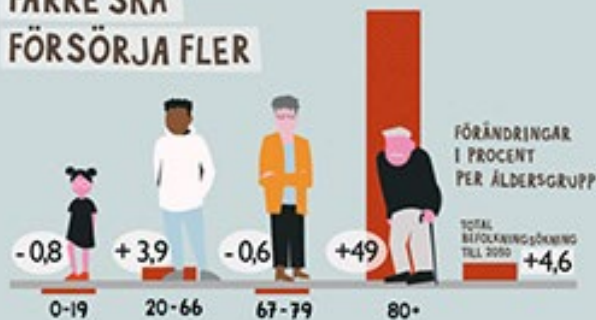


TIMRÅ KOMMUN



# Förändrade förutsättningar

FÄRRE SKA  
FÖRSÖRJA FLER



VARFÖR  
STÄLLER VI OM  
TILL  
NÄRA VÅRD?

FÖRÄNDRADE  
BEHOV



DIGITALISERING FÖRÄNDRAR BETEENDEN

JÄMLIK HÄLSA





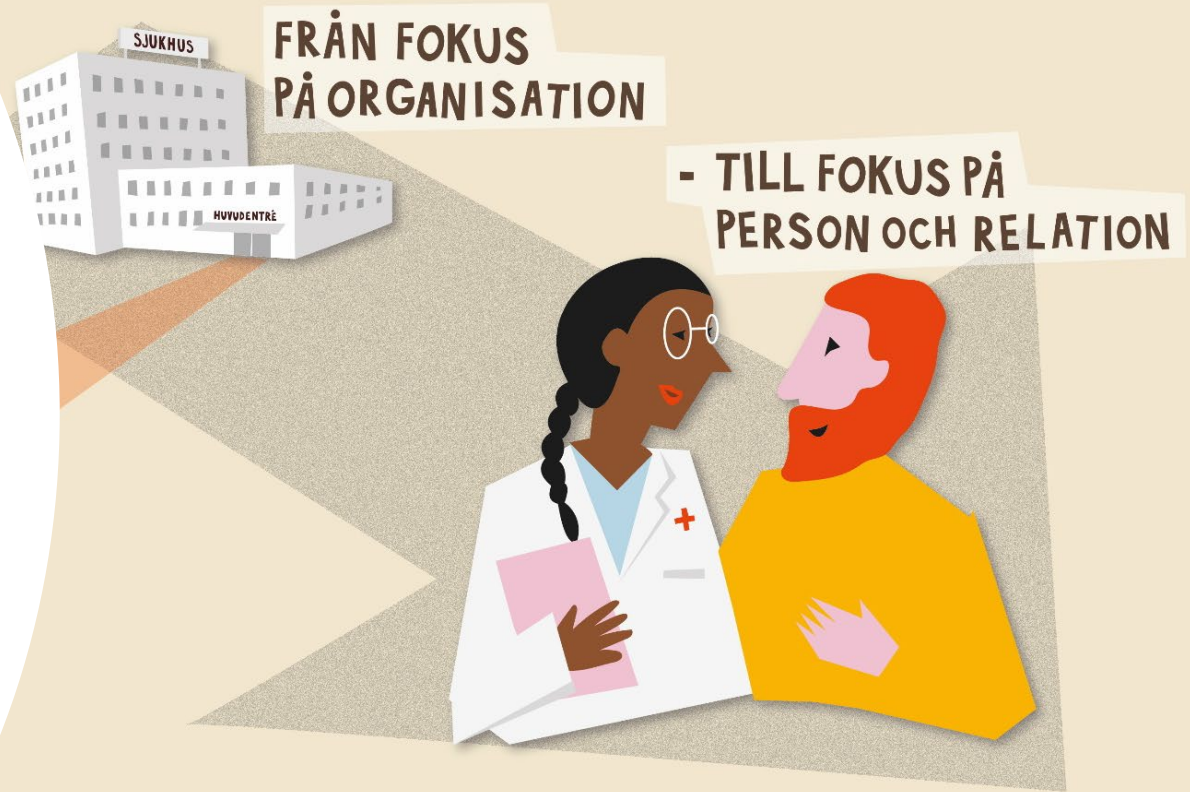
# Nära vård innebär fokusförflyttningar



# Fokus på person och relation

## Utgår från

- patientens/brukarens individuella förutsättningar, förmågor och behov och att bidra till trygghet
- att relationer är centrala för kvalitet och effektivitet





# Samordning utifrån personens fokus

## Utgår från

- det bästa för patienten/  
brukaren i hela vård- och  
omsorgsprocessen.
- att främja gemensamt  
ansvarstagande och tillit.
- att skapa förutsättningar för  
jämlik vård och omsorg.



# Proaktiv och hälsofrämjande

## Utgår från

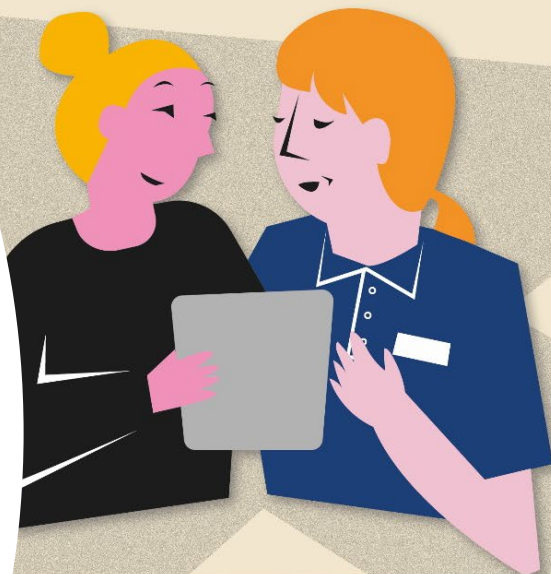
- hälsofrämjande, förebyggande och proaktiva insatser
- att skapa förutsättningar för självständighet och livskvalitet
- att skapa förutsättningar för jämlik hälsa



# Aktiv medskapare

## Utgår från

- att skapa tillsammans med invånare, patienter och brukare



FRÅN INVÅNARE  
OCH PATIENTER  
SOM PASSIVA MOTTAGARE

- TILL AKTIV MEDSKAPARE



TIMRÅ KOMMUN

# Gemensam målbild & avsiktsförklaring i Västernorrland

I Västernorrland har samtliga kommuner tillsammans med Regionen skrivit under en avsiktsförklaring där man säger att man tillsammans ska jobba för en god, jämlik och trygg vård.



# Målbild Västernorrland



# God och nära vård i Västernorrland

## Vägledande, stödjande och styrande dokument

- Målbild
- Avsiktsförklaring
- Programdirektiv och programplan (juni)



## Programmet

- Styrgrupp med representation från kommuner och region
- Arbetsgrupp med representation från kommuner och region
- Programplan
  - Innehållande en gemensam nulägesbeskrivning, förslag till programorganisation och processer som programmet föreslås ska arbeta med

# Organisation och forum

## Samordnare Nära vård

- Stödja, samordna och driva arbetet för en god och nära vård framåt i Timrå kommun
- Ingår i nätverk för lokala samordnare

## Styrgrupp och arbetsgrupper

- Styrgrupp är beslutsfattande
- Arbetsgrupper bedriver utvecklingsarbete

## Samordnarnätverk och kommunikationsnätverk

- Nätverk samordnare för nära vård från varje kommun och regionen
- Nätverk med kommunikatörer från varje kommun och regionen

## Länsgemensamt program

- Stöttande och samordnande funktion till utvecklingsarbetet i länet



# Verksamhetsidé



## Vår verksamhetsidé

Tillsammans gör vi det enklare  
att leva, växa och mötas.



Socialnämndens verksamhetsidé beskriver syftet med hela verksamheten, det vill säga vad organisationens alla processer och resurser ska leda till och för vem.



TIMRÅ KOMMUN



# Socialnämndens verksamhetsidé

***Socialnämnden finns vid behov i livets alla skeden – för ett gott och självständigt liv***

-Med stor delaktighet tillsammans med de vi finns till för samverkar vi för att erbjuda god vård, omsorg, stöd och service.

-Vi är enkla att nå och lätta att förstå.

-Med respekt och ett inkluderande förhållningssätt möjliggör vi en hållbar social trygghet samt jämlika och jämställda livsvillkor.



TIMRÅ KOMMUN



TIMRÅ KOMMUN

# Samverkan

from  
Timrå  
with love



# Kommunförbundet Västernorrland

2022-2023



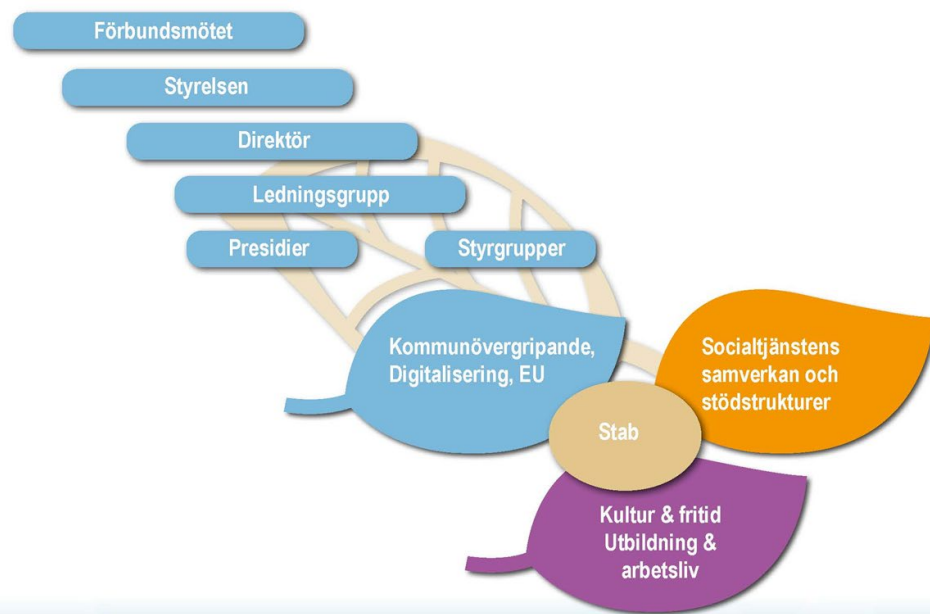
Kommunförbundet  
Västernorrland



# KFVN:s vision

*Tillsammans för välfärd och utveckling*

# Organisation



# LÄNSGEMENSAMT UTVECKLINGSARBETE

## Socialtjänstens samverkans och stödstrukturer

### 2022 – 2023



Härnösands  
kommun



Sundsvalls  
kommun



Ånge  
kommun



KRAMFORS  
KOMMUN



Sollefteå  
kommun



ÖRNSKÖLDSEVIKS  
KOMMUN



TIMRÅ KOMMUN

# Verksamhetens övergripande mål

- Samordna samverkan med centrala aktörer
- Stödja såväl länsgemensamma som de enskilda verksamheternas utvecklingsprocesser
- Utgöra det samordnande och vetenskapliga stödet för socialtjänsten i de olika nationella, länsgemensamma och lokala utvecklingsprojekten
- Bidra till socialtjänstens kompetensförsörjning
- Verka för att de lokala och länsgemensamma behoven, erfarenheterna och resultaten sprids regionalt, nationellt och internationellt



# Samordningsområden

**Försörjningsstöd, Lena Wälivaara**

**Äldre, Carina Magnusson**

**Barn och unga, Carolina Lindström**

**Missbruk och beroende, Psykisk hälsa  
Camilla Carpholt**

**Funkis Maria Holknekt**

**Våld i nära relationer inkl. hedersrelaterad våld  
Anneli Okerman, Lotta Brännström**

Samordna nätverk inom området  
Delta i nationella nätverk inom området  
Driva och leda gemensam utveckling inom området  
Omvärldsbevakning och remissvar inom området  
Tillsammans med utb. samordnaren utbildningsinsatser inom området  
Företräda socialtjänst i olika samverkansgrupperingar

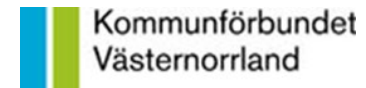


# Ekonomi

- Grundprincipen är att finansieringen är en årlig basfinansiering/ram som kan minskas om statliga medel kan användas till den tänkta långsiktiga, hållbara utvecklingen.
- Kostnaderna fördelas mellan kommunerna utifrån befolkningstal

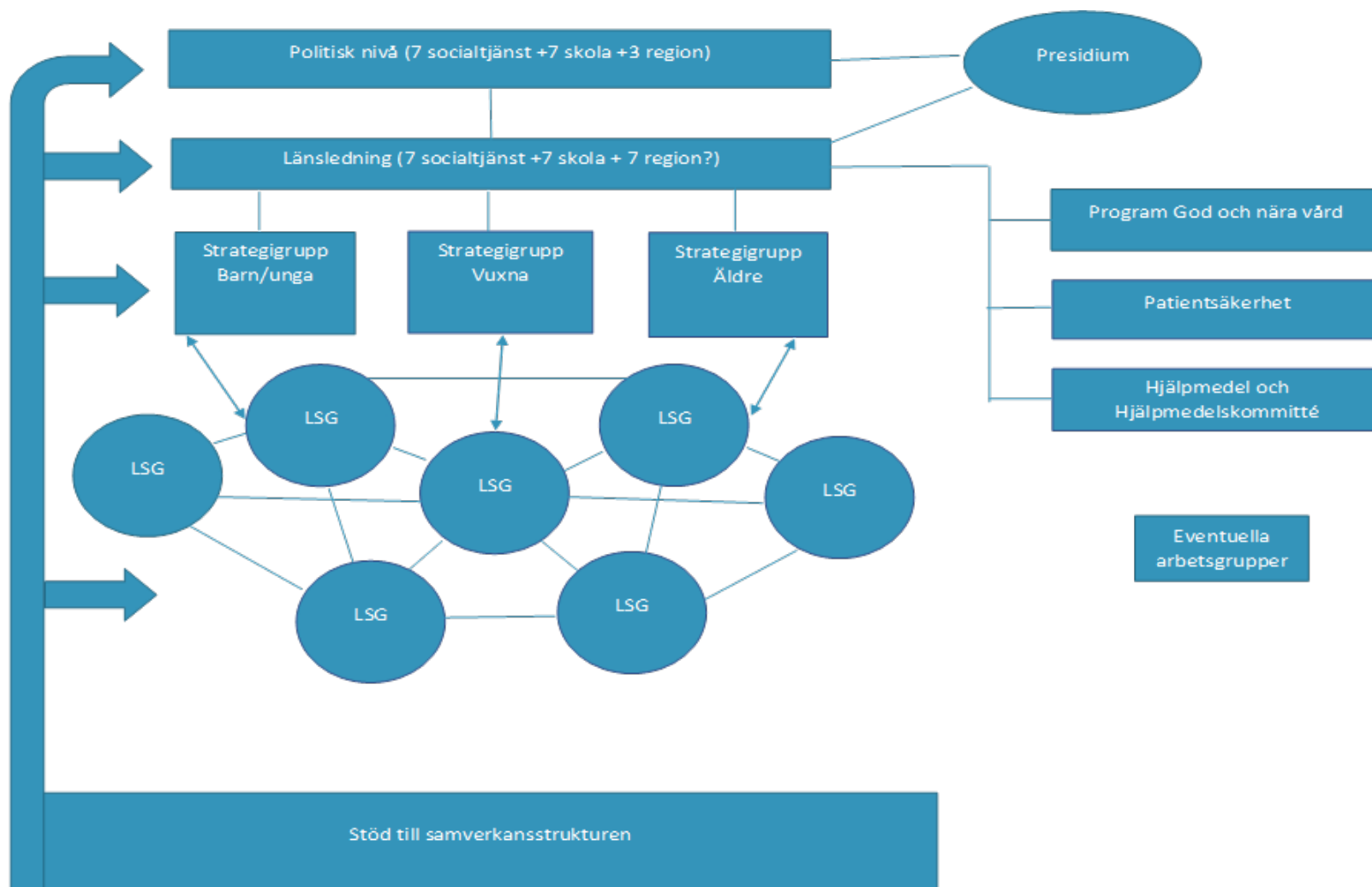
# HälSam - Samverkan mellan länets kommuner och Region Västernorrland.

Samverkan i HälSam ska aktivt bidra till utvecklingen av tidiga, sammanhållna, tillgängliga och personcentrerade insatser för barn och unga, vuxna och äldre.



## Parter – syfte - mål

- Parterna i denna samverkan är Region Västernorrland och länets sju kommuner, Sundsvall, Ånge, Timrå, Härnösand, Kramfors, Sollefteå och Örnsköldsvik.
- Syftet är en hållbar, levande samverkan utifrån invånarnas behov
- Målet är att samverkan aktivt ska bidra till utvecklingen av tidiga, tillgängliga, sammanhållna, och personcentrerade insatser för barn och unga, vuxna och äldre.



**Tack för er uppmärksamhet!**



**TIMRÅ KOMMUN**