

## PM

UPPDRAG Solhöjden. Arkeologisk utredning 2022	UPPDRAGSLEDARE Bo Ulfhielm	DATUM 2022-08-31
UPPDRAGSNUMMER 30046544	UPPRÄTTAD AV Bo Ulfhielm	

### PM Preliminär redovisning av arkeologisk utredning steg 1

Sweco Sverige AB har på uppdrag av Timrå kommun genomfört en arkeologisk utredning inför planerna för ett nytt bostadsområde, Solhöjden, som ligger mellan Fagervik, Böle och Sörberge. Utredningsområdet omfattade cirka 25 hektar och bestod i huvudsak av skogbeväxt morän- och hållmark. I de lägre liggande partierna var inslag av sandmark och f.d. åkermark.

Utredningen utfördes efter beslut av Länsstyrelsen Västernorrland (dnr 431-5335-2022). Fältarbetet genomfördes den 18-19 augusti 2022 av Bo Ulfhielm, kulturmiljöspecialist på Sweco. Denna PM är en preliminär redovisning av resultaten av fältarbetet. Slutlig rapport kommer att färdigställas under oktober 2022.

Utredningen syftade till att fastställa förekomsten av forn- och kulturlämningar inom utredningsområdet. Vidare ska områden identifieras som har potential till fornlämning utan synliga spår ovan mark, och som kräver en arkeologisk utredning steg 2.

Resultaten från utredningen ska kunna användas vid Länsstyrelsens fortsatta tillståndsprövning och utgöra underlag inför eventuella kommande arkeologiska åtgärder. Resultaten ska också kunna användas som underlag i företagarens fortsatta planering.

### Resultat

Fältinventeringen genomfördes den 18-19 augusti 2022. Utredningen resulterade i tre tidigare oregistrerade lämningar; en kolbotten efter resmila (Sweco 3) och två husgrunder från historisk tid (Sweco 1 och 2). Lämningarna kommer att registreras i kulturmiljöregistret under oktober.

De båda husgrunderna som påträffades är inte utsatta på några historiska kartor. Men att döma av förekomsten av cement i syllgrunden är de förhållandevis sentida och bedöms inte som fornlämningar. De utgör troligen äldre industrianknutna byggnader som hör samman med den stenbrytning som bedrivits i området. Lämningarnas funktion och ålder kommer att efterforskas ytterligare inför slutrapporten.

En yta om cirka 50x40 meter identifierades som ett bra boplatsläge och föreslås utredas vidare med provgroppsgrävning. Ytan utgörs av en sandig platå i en sydvästslutning. Vid inledningen av bronsåldern (cirka 1500 f.Kr) låg platsen på västsidan av en ö vid Indalsälvens utlopp (se figur 2 och 5).

Inom utredningsområdet förekommer ett stort antal brottytor, där sten brutits från block och fast håll. Dessa registrerades inte som kulturhistoriska lämningar.

### Förslag på fortsatta åtgärder

Kolbotten efter resmilan, **Sweco 3**, utgör enligt praxis en övrig kulturhistorisk lämning. I praktiken har dock många kolbottnar tillkommit före år 1850 och uppfyller rekvisiten för fornlämning. Lämningen har ett kulturhistoriskt värde och ingrepp ska i möjligaste mån undvikas. Om det inte är möjligt kan ytterligare arkeologiska åtgärder vara motiverade, som dokumentation och datering i kunskapshöjande syfte. Beslut om detta fattas av Länsstyrelsen.

De båda husgrunder som registrerades, **Sweco 1 och 2**, ligger så till att de bör kunna undvikas vid exploatering. Dock bedömer Sweco att den positionering och beskrivning som gjorts, tillsammans med de efterforskningar om funktion och ålder som görs i slutrapporten, är tillräcklig dokumentation och att inga ytterligare arkeologiska åtgärder är nödvändiga vid ett eventuellt borttagande.

För den yta som identifierades som ett bra boplatsläge föreslås en arkeologisk utredning steg 2 med grävning av provgropar. Beslut om en sådan utredning fattas av Länsstyrelsen.

### Tekniska och administrativa uppgifter

Län ..... Västernorrlands län  
Kommun ..... Timrå kommun  
Länsstyrelsen dnr ..... 431-5335-2022  
Sweco uppdragsnummer ..... 30046544  
Fyndmaterial ..... Inga fynd tillvaratogs  
Personal ..... Bo Ulfhielm  
Fältarbetstid ..... 2022-08-18 – 2022-08-19 (Totalt 2 dgr 1 pers)  
Kostnadsansvarig ..... Timrå kommun

## Beskrivningar

**Sweco 1.** Husgrund, historisk tid, 8x6 m (N-S), 0,2-1,2 m h, välvd förhöjning i N delen. Ställvis synlig cementgrund.

Antikvarisk bedömning: Övrig kulturhistorisk lämning

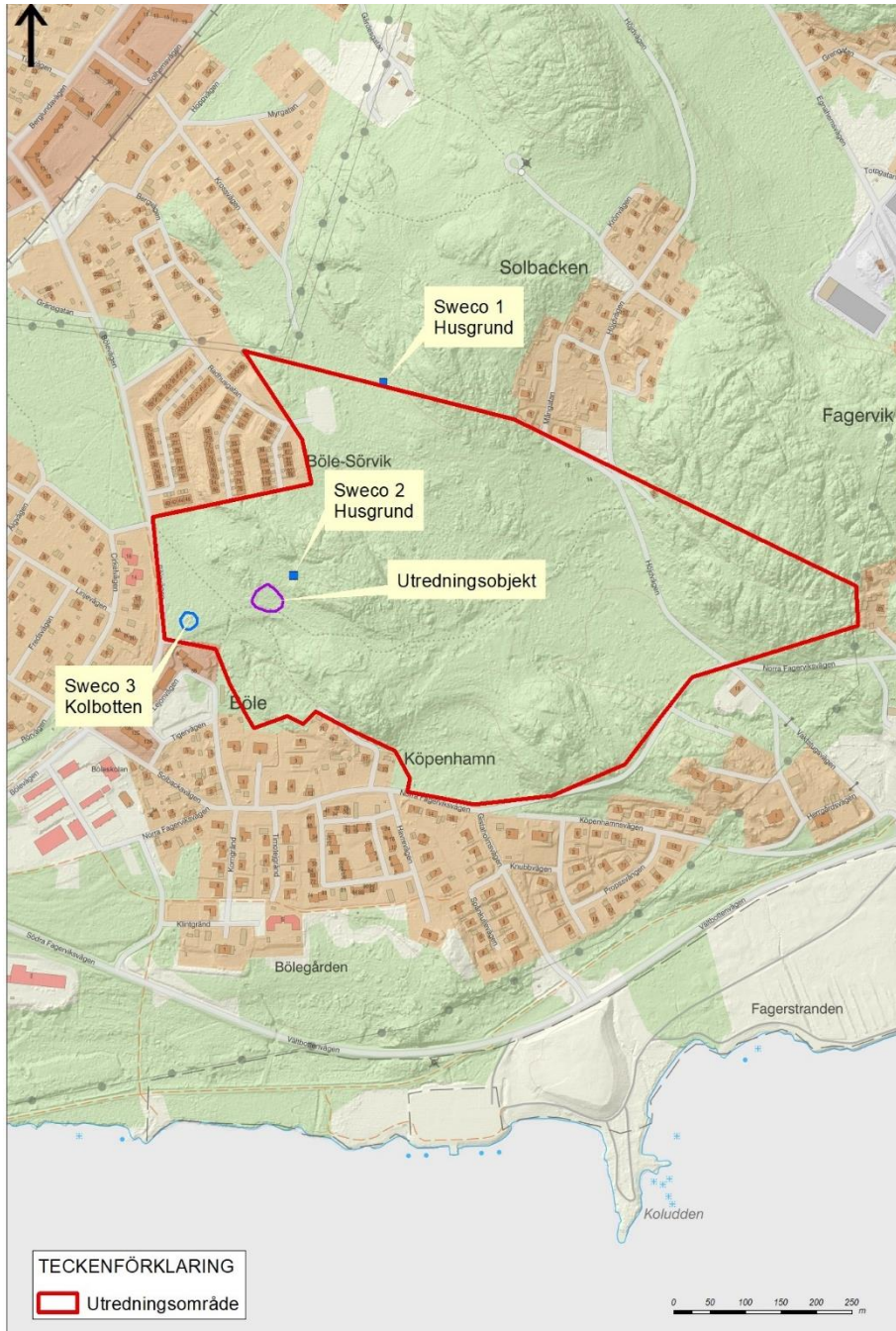
**Sweco 2.** Husgrund, historisk tid, 7x7 m st. Syllstensrad av cement i NV. Mot bergvägg i NÖ delen är urgrävd/sprängd källare? 6x3 m st, 0,2- 1m dj.

Antikvarisk bedömning: Övrig kulturhistorisk lämning

**Sweco 3.** Kolbotten efter resmila, rund, 12 m diam, 0,2-0,7 m h. Vall i kanten, 2-3 m br och 0,3 m h. Omges av stybbgropar, 1 m diam-7x3 m, 0,3-1 m dj.

Antikvarisk bedömning: Övrig kulturhistorisk lämning

Bilaga Kartor och foton



Figur 1 Översiktskarta med utredd yta och berörda lämningar.



Figur 2. Utredningsområdet och föreslaget objekt för steg 2 utredning i förhållande till strandnivån kring år 1500.f.Kr.





*Figur 3. Vy från utredningsområdets sydvästra del.*



*Figur 4. Sweco 2 är en förmodad husgrund cementsyll anlagd mot bergvägg och med en källargrop.*





*Figur 5. Kolbotten efter resmila (Sweco 3) med omgivande dike/stybbgropar.*



*Figur 6. Boplatsläge i en sandig sluttning vid kustlinjen i början av bronsåldern.*