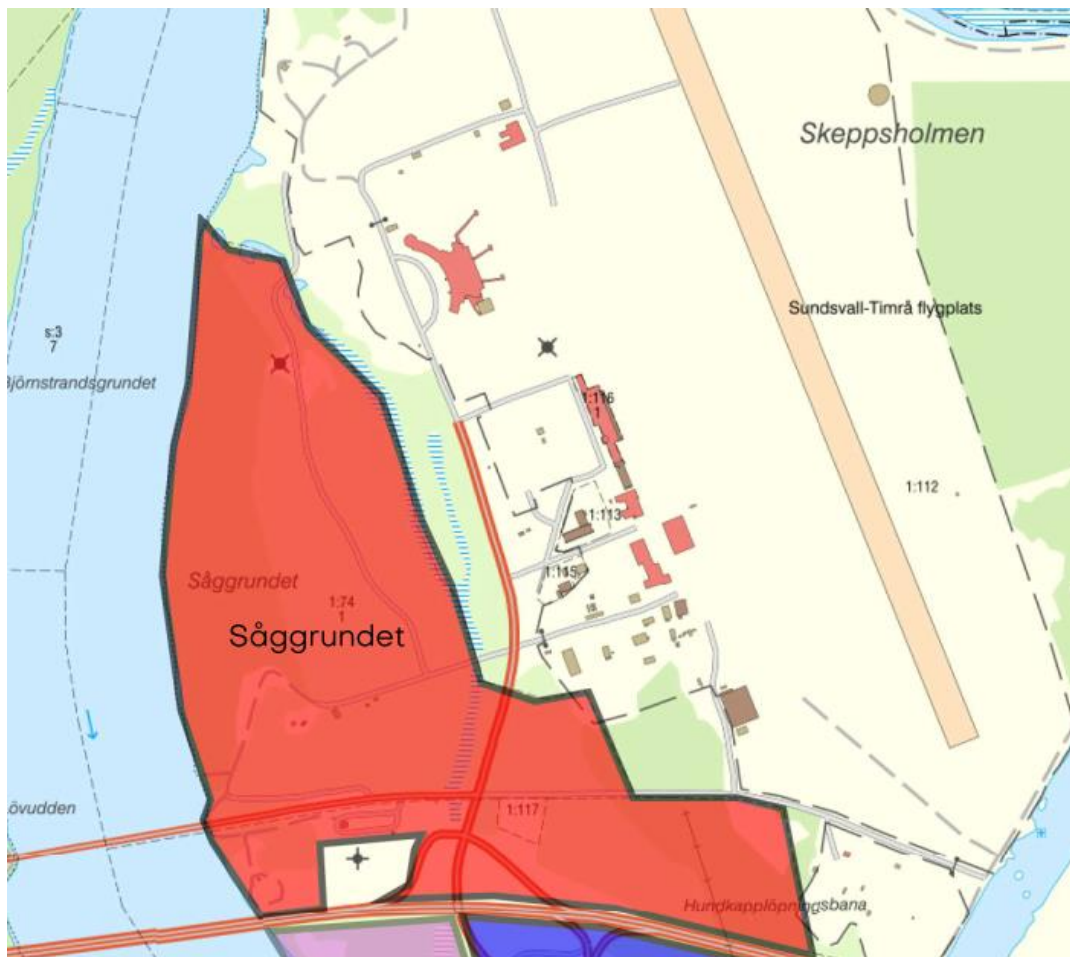


NATURVÄRDESDINVENTERING – SÅGGRUNDET, TIMRÅ KOMMUN

UPPDRAG NVI – Deltat (30008044-001)	UPPDRAGSLEDARE Stefan Grundström	DATUM 2021-09-20
BESTÄLLARE Timrå Invest	UPPRÄTTAD AV Stefan Grundström	GRANSKAD AV Jonas Muntlin

Bakgrund

Timrå kommun har i sin översiktsplan pekat ut ett område i Indalsälvens delta som utvecklingsområde för näringslivsverksamhet – Midlanda-Såggrundet. Som ett underlag för att gå vidare med att planera för verksamheter i dessa områden har Sweco fått uppdraget att göra en naturvärdesinventering enligt svensk standard. Avgränsningen av inventeringsområdet framgår av figur 1.



Figur 1. Avgränsning av inventeringsområdena utifrån kommunens översiktsplan.

Underlag

Förutom fältbesöken har följande underlag använts för bedömningar av naturmiljön i området:

- Skogsstyrelsens kartverktyg *Skogens pärlor* för nyckelbiotoper och områden med naturvärden,
- Information från Länsstyrelsens webgis angående naturvårdsobjekt,
- Naturvårdsverkets kartverktyg *Skyddad Natur* för uppgifter om naturskydd, riksintressen m.m.,
- Kartunderlag från SGU angående berggrund och jordarter,
- Artportalen och trädportalen från SLU,
- Ortofoton och historiska kartor över området,

Metod och bedömningsgrunder

Inventeringen har genomförts enligt Svensk Standard SS 199000:2014 Naturvärdesinventering (NVI) avseende biologisk mångfald (NVI) med tillhörande Teknisk rapport SIS-TR 199001:2014) En NVI omfattar inte kartläggning och bedömning av andra ekosystemtjänster än biologisk mångfald. För datafångst i fält användes Ipad med applikationen GisPRO. Noggrannheten i geografisk positionering är vid goda förhållanden mellan 5–20 meter.

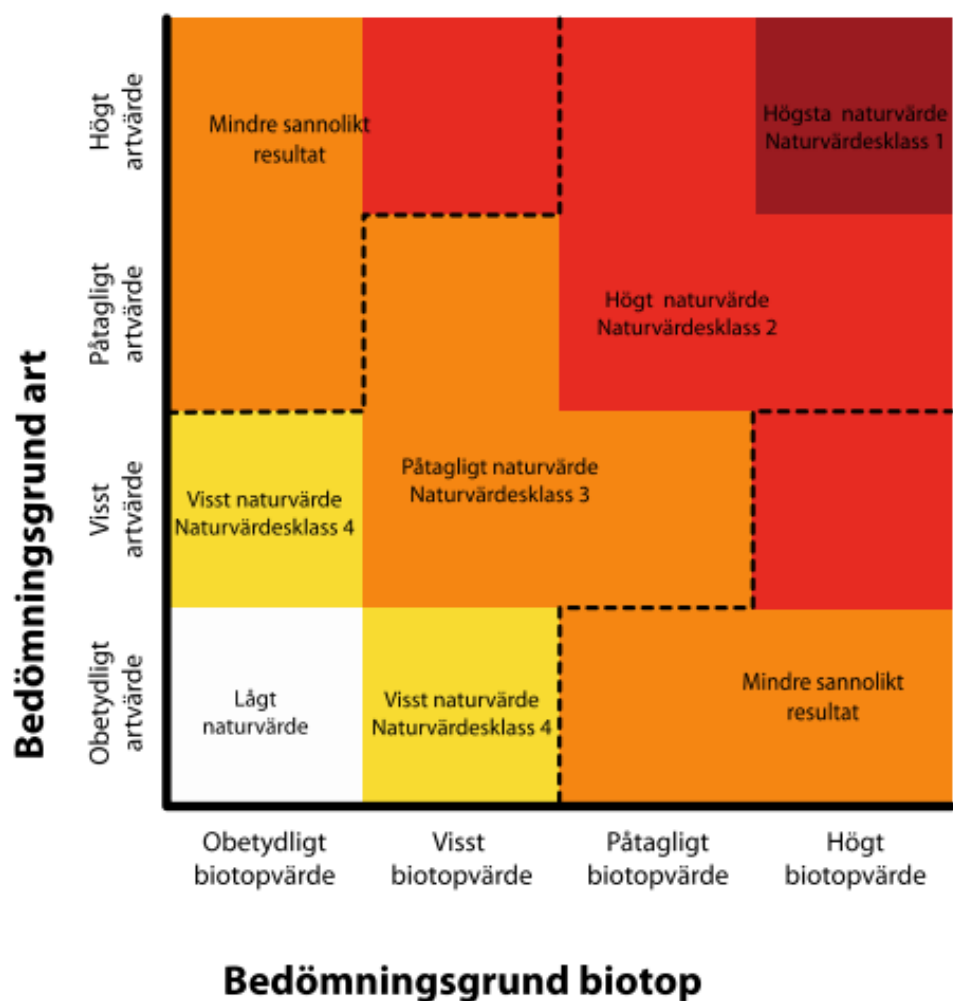
Naturvärdesinventeringen i det här uppdraget består av en förstudie och en fältinventering med detaljeringsgraden *Medel* (minsta karteringsenhet för ytor är 0,1 ha eller mer eller ett linjeformat objekt med en längd av 50 m eller mer och en bredd av 0,5 m eller mer). Fältbesöken genomfördes under juni och juli 2021, vilket innebär vissa begränsningar för en del artgrupper, t.ex. marksvampar som således inte inkluderas i bedömningarna. Avgränsningen av inventeringsområdena framgår av figur 3 och 4.

Signalarter används vid naturvärdesinventeringar i skog för att lokalisera och urskilja skogsbestånd med naturvärden. Signalarter indikerar att ett område har kontinuitet som skogsmark och att det finns värdefulla strukturer i form av t ex död ved och gamla träd. Förekomst av en eller flera signalarter är ofta tecken på ett avvikande skogsområde kan klassificera som ett område med naturvärde eller som en nyckelbiotop enligt Skogsstyrelsens inventeringsmetodik. De flesta av signalarterna är lavar eller vedsvampar och är igenkännliga under större delen av året.

I figur 2 och 3 redovisas vad klassificering av naturvärden och stöd till bedömningar av biotopvärde, artvärde och naturvärde innebär enligt standarden.

Naturvärdesklass	Förtydligande
1 – Högsta naturvärde Störst positiv betydelse för biologisk mångfald	Varje enskilt område med denna naturvärdesklass bedöms vara av särskild betydelse för att upprätthålla biologisk mångfald på nationell eller global nivå.
2 – Högt naturvärde Stor betydelse för biologisk mångfald	<p>Varje enskilt område med denna naturvärdesklass bedöms vara av särskild betydelse för att upprätthålla biologisk mångfald på regional eller nationell nivå.</p> <p>Naturvärdesklass 2 motsvarar ungefär Skogsstyrelsens nyckelbiotoper, lövskogsinventeringens klass 1 och 2, ängs- och betesmarksinventeringens klass <i>aktivt objekt</i>, ängs- och hagmarksinventeringens klass 1–3, ädellövskogsinventeringen klass 1 och 2, skyddsvärda träd enligt åtgärdsprogrammet, våtmarksinventeringens klass 1 och 2, rikkärrinventeringens klass 1–3, limniska nyckelbiotoper, skogsbrukets klass <i>urvatten</i>, värdekärnor i naturreservat samt fullgod Natura 2000-naturtyper. Detta under förutsättning att de inte uppfyller Högsta naturvärde.</p>
3 – Påtagligt naturvärde Påtaglig betydelse för biologisk mångfald	<p>Varje enskilt område av en viss naturtyp med denna naturvärdesklass behöver inte vara av särskild betydelse för att upprätthålla biologisk mångfald på regional, nationell eller global nivå, men det bedöms vara av särskild betydelse att den totala arealen av dessa områden bibehålls eller blir större samt att deras ekologiska kvalitet upprätthålls eller förbättras.</p> <p>Naturvärdesklass 3 motsvarar ungefär ängs- och betesmarksinventeringens klass <i>restaurerbar ängs- och betesmark</i>, skogsstyrelsens <i>objekt med naturvärde</i>, lövskogsinventeringens klass 3, ädellövskogsinventeringens klass 3, våtmarksinventeringens klass 3 och 4 samt skogsbrukets klass <i>naturvatten</i>.</p>
4 - Visst naturvärde Viss betydelse för biologisk mångfald	<p>Varje enskilt område av en viss naturtyp med denna naturvärdesklass behöver inte vara av betydelse för att upprätthålla biologisk mångfald på regional, nationell eller global nivå, men det är av betydelse att den totala arealen av dessa områden bibehålls eller blir större samt att deras ekologiska kvalitet upprätthålls eller förbättras.</p> <p>Naturvärdesklass 4 motsvarar inte någon klass i de större nationella inventeringar som gjorts. Naturvärdesklass 4 motsvarar ungefär områden som omfattas av generellt biotopskydd men som inte uppfyller kriterier för högre naturvärdesklass.</p>

Figur 2. Naturvärdesklasser, vad de innebär och vad de motsvaras av enligt standarden för naturvärdesinventeringar. Naturvärdesklassen Visst naturvärde har ej använts i denna inventering.



Figur 3. Bedömningsgrunder för naturvärden.

Resultat av förstudien

Historik

Såggrundet ligger idag på 0-3 m höjd över havet och utgör en del av Indalsälvens delta. På grund av landhöjningen, pålagringen av material från älven och tömningen av Ragundasjön sommaren 1796 har deltat successivt vuxit till. På en kartbild från 1770 finns bara enstaka delar av nuvarande Såggrundet över havsytan. Enligt en historisk källa härrör namnet Såggrundet från att ön ska uppstått efter översvämningar vid Ragundasjöns tömning 1796 kring ett nedflutet och strandat sågverk. På en karta från 1913 är Såggrundet en ö skild från resten av Skeppsholmen via älvfåror som fortfarande finns kvar som våtmarksstråk. På äldre kartor framgår det också att det fanns bostäder med omgivande odlad mark på södra delen av Såggrundet fram till åtminstone 1970-talet.

Enligt jordartskartan består Såggrundet och större delen av deltat av grus och sand. Delvis kan jordarterna vara långtransporterade och innehålla kalkrika mineral från Jämtlands kalkstensområde.

Vid jämförelser med ortofoton och flygfoton som är 50-90 år gamla framgår det att den västra delen av Såggrundet förefaller att ha en lång trädkontinuitet även om det har bedrivits verksamhet i området.

Riksintresse

Indalsälvens delta är Sveriges största kustdelta. Det är av stort geomorfologiskt värde och biologiskt värde. Riksintresset är skyddat enligt miljöbalkens 3 kap och verksamheter som påtagligt kan skada riksintressets värde är ej tillåtna.

Uppgifter från Artportalen

Det finns många uppgifter avseende fågelobservationer från området. De observationer som finns med häckningsindici och rör arter som omfattas av artskydd enligt riktlinjerna i Naturvårdsverkets handbok är spillkråka, mindre hackspett, grönsångare, törnsångare, rosenfink och rödvingetrast. Dessa är arter som är mer eller mindre beroende av lövskogen. Ingen av dem är bedömda som hotklassade i rödlistan 2020, samtliga är bedömda som NT (Nära hotad).

I granskogsområdet, se naturvärdesobjekt 1, finns fynd av vedsvampar som är rödlistade och är goda signalarter för äldre skog med kontinuitet på död ved och äldre träd. Dessa är rosenticka, ullticka, granticka och rynkskinn. Även signalarterna tibast och missne är rapporterade från Såggrundet.

Dessutom finns det många fynd av växter och svampar från hela området som är vanligt förekommande i dessa typer av skog.

Resultat från fältbesöket

Större delen av det inventerade området består av skog som är brukad och skött och har bedömts ha endast vissa naturvärden även om det finns strukturer i form av en del äldre lövträd och en del nyare död ved, se figur 4.

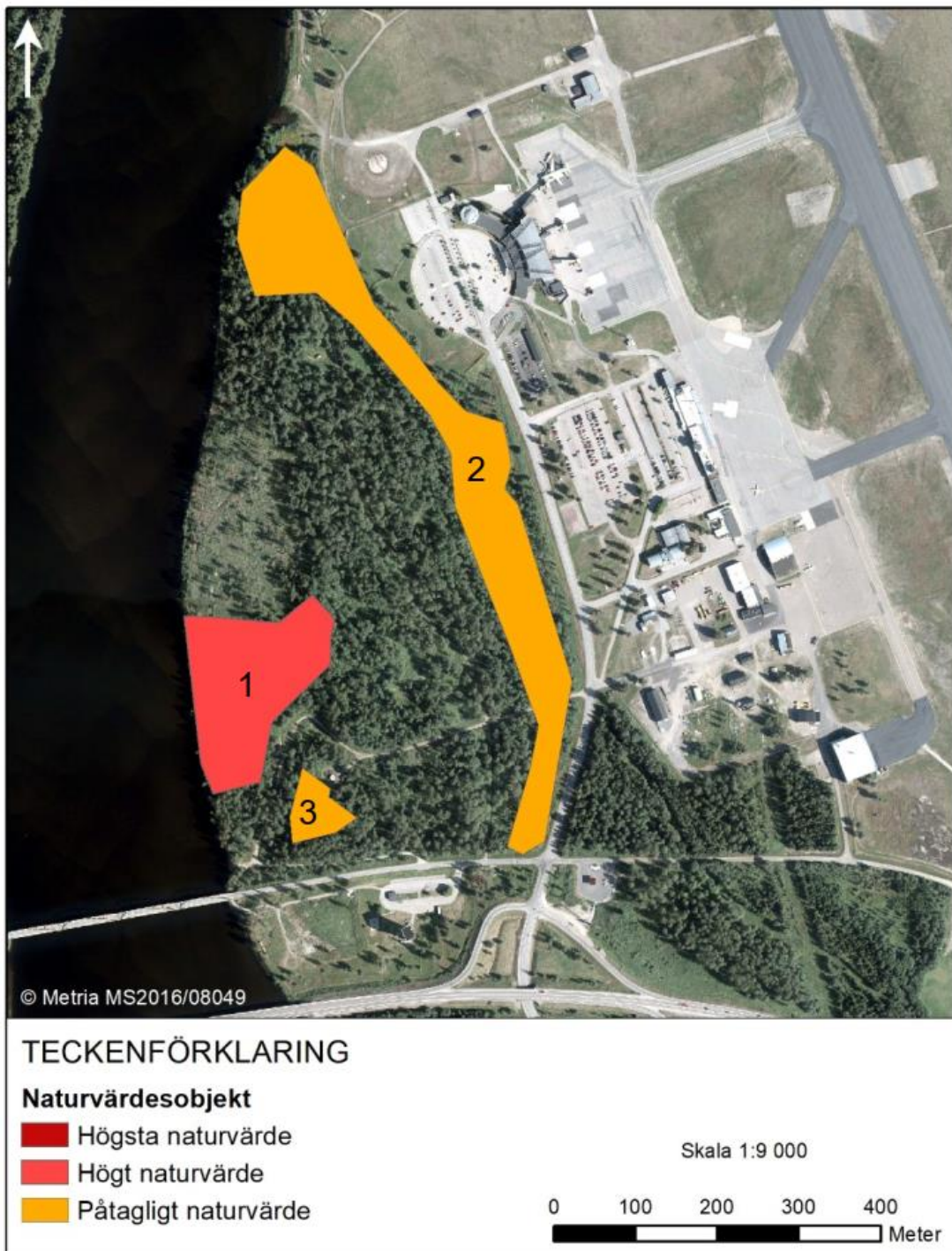


Figur 4. Vy över ett av skogsområdena som har bedömts ha vissa naturvärden.

Längs med älvstranden finns en vandringsled, se figur 5.



Figur 5. Timrå kustled.



Figur 6. Kartbild över de tre avgränsade naturvärdesobjekten inom det inventerade området på Säggrundet.

Naturvärdesobjekt 1 – Granskog på Såggrundet

Mitt på Såggrundet, se figur 4, finns ett plant område med granskog som är cirka 2,5 hektar stort. Området domineras av en generation granar som är i storleksordningen 100 år gamla. En av granarna provborrades och befanns vara cirka 70 år i brösthöjd trots en dimension på cirka 60 cm. Det är en måttlig förekomst av död grövre ved, både högstubbar och lågor och på dessa har några signalarter påträffats, delvis sedda vid fältbesöket, enligt trovärdiga observationer inlagda i artportalen.

I området finns även björk, asp, sälg, gråal och rönn samt enstaka tallar. Markvegetationen är av lågörttyp med dominerande harsyra, skogskovall, ekbräken och vanliga skogsris. Även högorter och mer högvuxna ormbunkar finns i fuktigare partier.

Signalarter

Rosenticka (NT), ullticka (NT), granticka (NT), rynkskinn (VU), skuggviol (NT), lundelm och tibast.

Granskogsområdet utgör troligen en del av ett större revir för både spillkråka och mindre hackspett.

Naturvärdesbedömning

Utifrån standarden bedöms delområdet hålla *Påtagligt biotopvärde*. Motiveringen är att det finns biotopkvaliteter (trädkontinuitet, äldre granskog med död ved) med positiv betydelse närvarande men enstaka biotopkvaliteter som kan förväntas i biotopen saknas eller hade kunnat förekomma i större omfattning eller vara av större betydelse för biologisk mångfald.

Utifrån standarden bedöms delområdet hålla *Påtagligt artvärde* med motiveringen att flera naturvårdsarter förekommer och att åtminstone några av dem är goda indikatorer på naturvärde eller har livskraftiga förekomster.

Sammantaget ger det *Högt naturvärde* (klass 2) enligt matrisen i figur 3 vilket enligt standarden motsvarar Skogsstyrelsens tidigare klassificering som skoglig nyckelbiotop.



Figur 7. Vy över den del av naturvärdesobjektet som bedömts ha Högt naturvärde.



Figur 8. Vedsvampen rosenticka är en de signalarter som indikerar äldre skyddsvärd skog.

Figur 9. Skuggviol, rödlistad som Nära hotad, förekommer på flera ställen inom naturvärdesobjektet.

Naturvärdesobjekt 2 – Våtmarker och lövskog vid gammal älvfåra på Såggrundet

Objektet består av en långsträckt våtmark i en gammal älvfåra som under stora delar av året är vattenfylld. Vegetationen är typisk för våtmarker i tidig succession med dominerande kråklöver, kabbleka, älgört och vasstarr. Av mera ovanliga inslag finns även missne.

Älvfåran omges av lövskog som domineras av gråal men med goda förekomster av även hägg, björk och viden.

Signalarter

Missne, lundelm och tibast. Troligen utgör delområdet en del av ett större revir för insektsätande lövskogsfåglar såsom grönsångare och törnsångare som brukar häcka på Såggrundet.

Naturvärdesbedömning

Utifrån standarden bedöms delområdet hålla *Påtagligt biotopvärde*. Motiveringen är att det finns biotopkvaliteter (våtmarker med omgivande lövskog) med positiv betydelse närvarande men enstaka biotopkvaliteter som kan förväntas i biotopen saknas eller hade kunnat förekomma i större omfattning eller vara av större betydelse för biologisk mångfald.

Utifrån standarden bedöms delområdet hålla *Visst artvärde* med motiveringen att det finns enstaka naturvårdsarter.

Sammantaget ger det *Påtagligt naturvärde* (klass 3) enligt matrisen i figur 3.



Figur 10. Vy över en del av naturvärdesobjekt nr 2 i den gamla älvfåran.

10 (12)

Naturvärdesobjekt 3 – Lövskog nära Y:et

Området på endast 0,5 hektar utgörs av en högvuxen gråallund med gott om död ved och en rik flora. Högorter dominerar med älggräs, hallon, midsommarblomster, skogssallat och humleblomster samt ormbunkarna strutbräken och majbräken som vanliga arter. På döda algrenar förekommer den röda skålsvampen scharlakansvårskål.

Signalarter

Lundelm, tibast, scharlakansvårskål, strutbräken.

Naturvärdesbedömning

Utifrån standarden bedöms delområdet hålla *Påtagligt biotopvärde*. Motiveringen är att det finns biotopkvaliteter (rik lövskog med död ved) som har positiv betydelse men enstaka biotopkvaliteter som kan förväntas i biotopen saknas eller hade kunnat förekomma i större omfattning eller vara av större betydelse för biologisk mångfald.

Utifrån standarden bedöms delområdet hålla *Visst artvärde* med motiveringen att det finns enstaka naturvårdsarter.

Sammantaget ger det *Påtagligt naturvärde* (klass 3) enligt matrisen i figur 3.



Figur 11. Vy över en del av naturvärdesobjekt nr 3 med gråaldominerad lövskog.

Landskapsobjekt

Enligt standarden ska landskapsobjekt ska avgränsas när landskapets positiva betydelse för biologisk mångfald uppenbart är större eller av annan karaktär än de ingående naturvärdesobjektens betydelse.

Hela deltaområdet är rikt på äldre lövskog och alla äldre löv- och blandskogar i deltat utgör tillsammans ett landskapsobjekt för fågelfaunan. Arter som behöver stora områden med lövskog och buskmark, t ex mindre hackspett (stora revir) och rosenfink (häckar ofta i kolonier), finns med flera par i deltat. Hur stora livsmiljöområden som behövs varierar mellan åren beroende på födotillgången och konkurrensen med artfränder.



Figur 12. Mindre hackspett.