

Verksamhet

Ansvarsområde

Förskoleverksamhet, pedagogisk omsorg, grund- och grundskolor, förskoleklass, skolbarnomsorg, gymnasieskola, vuxenutbildning, lärvux, kulturskola och kostverksamhet.

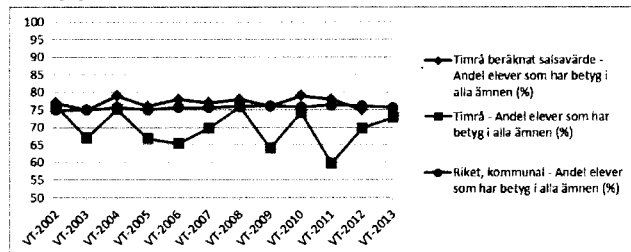
Målgrupp

Barn och ungdomar samt deras vårdnadshavare och vuxenstudierande samt matgäster i äldreomsorgen.

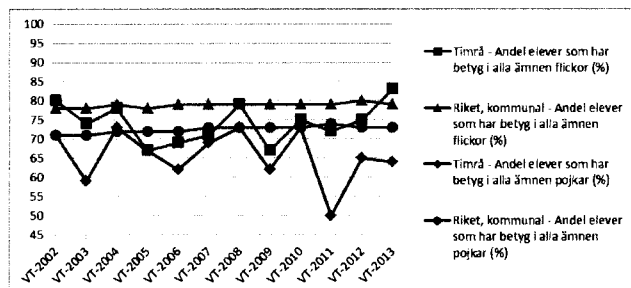
Nulägesbeskrivning

Värde för brukare

Andelen elever i år 9 som nått målen i alla ämnen



Andelen elever i år 9 som har nått målen i alla ämnen har ökat de 3 senaste åren. Från och med 2013 presenteras Salsa endast per skolnivå.



Flickors utveckling att nå målen i alla ämnen har förbättrats det senaste året medan pojkars utveckling har försämrats något.

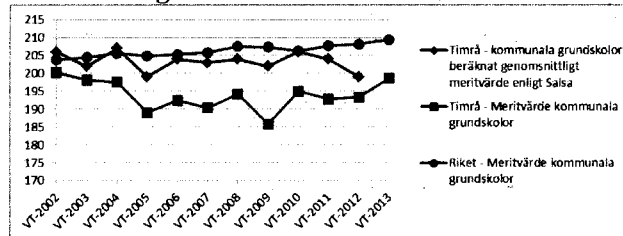
Andelen elever som nått målen i svenska 2013 som andraspråk i år 9 är 55,5%. Rikets genomsnitt är 74,1%.

TIMRÅ KOMMUN
Barn & Utbildningsnämnden

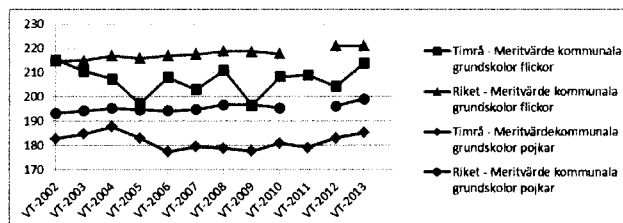
2014-08-25

Dnr. 2014:154 Dp. 012

Genomsnittligt meritvärde för elever i år 9



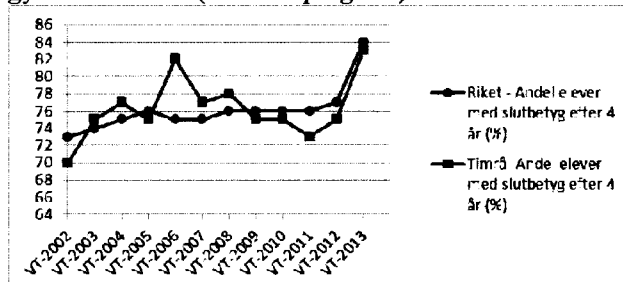
Det genomsnittliga meritvärdet för eleverna som går ur grundskolan har ökat det senaste året. Meritvärdet har ökat från 193 till 199 (2013). Från och med 2013 presenteras Salsa endast per skolnivå.



Meritvärdet efter kön har förbättrats det senaste året. Flickor har högre genomsnittligt meritvärde än pojkar. År 2011 finns det ingen statistik på rikets kommunala skolor.

Andelen elever i år 9 med behörighet till gymnasieskolan har ökat från 78,5% (2012) till 84,8% (2013).

Andelen elever med slutbetyg inom fyra år i gymnasieskolan (exkl IM-program)



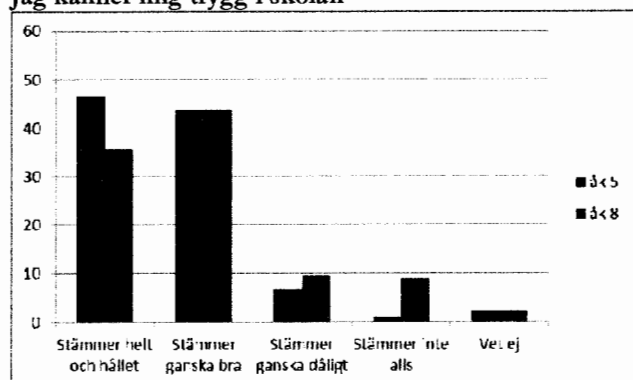
Andelen som hade nått examen efter fyra år ökade det senaste året. I nivå med Riket.

År 2013 klarar 98% av Timrå gymnasieskolas elever slutbetyg inom 3 studieår från samtliga program. Det är en ökning med 5% från 2012 och med 10% från 2011.

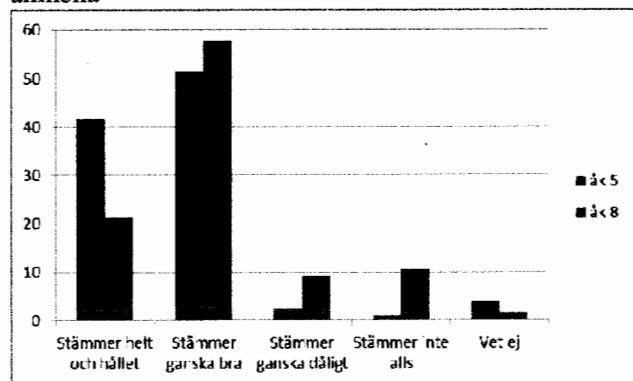
I förskolan mäts resultatet genom att ställa 7 utvalda frågor till föräldrar. Denna enkät är ny för 2014. På frågan att rekommendera förskolan till andra föräldrar svarar 71% att det stämmer helt och hållit och 23% svarar att det stämmer ganska bra. (enkätens svarsfrekvens ca 44%)

Grundskolan har under våren 2014 lämnat ut en enkät till åk 5 och åk 8. Enkäten är ny och den innehåller SKLs 7 frågor. Nedan finns resultatet på 2 frågor.

Jag känner mig trygg i skolan



Jag vet vad jag ska göra för att nå målen i de olika ämnena



(Svarsfrekvensen var på 82% resp 73% av de totala eleverna per årskurs).

Kostverksamheten följer upp och utvecklar måltider i regelbunden dialog med matgästerna (representanter för olika grupper såväl förskola, grundskola, gymnasieskola och äldreomsorgen).

Vuxenutbildningen genomför en egen elevenkät varje termin. Över 90% av de studerande är nöjda med sina studier under våren 2014.

Gymnasieskolan genomför egna enkäter både till personal och studerande avseende upplevelse av mötet med skolan.

Skolsköterskorna genomför hälsosamtal vid elevernas hälsoundersökningar enligt struktur utarbetad av Landstinget Västernorrland.

Värde för ägare

Utveckling av välskött organisation:

Förskola

Tallnäs förskola har som pilotprojekt arbetat med sin Idéplattform. Verksamhetsidéen är den del som är färdig.

Under hösten kommer övriga förskolor att starta upp sitt arbete med att utveckla välsköthet.

Grundskola

De skolenheter som kommit längst i att utveckla välsköthet är Arena, Ala, Söråker, Fagervik och Laggarberg. Ledarbyten på några skolor gör att arbetet tappar lite fart en period innan den nya ledaren fått utbildning och förståelse. Arenaskolan har arbetat hårt med att strukturera upp allt som inte är etablerat sen tidigare och med att hantera grupprocesserna då alla elever och all personal ska finna sig tillrätta. På Arenaskolan sker dessutom ett ledarbyte och nu finns skäl att återupprätta Arenaskolans status som pilotskola med utökat konsultstöd. Utveckling av elevhälsoprocessen ges särskilt stöd och Ala skola är pilotskola där. Övriga skolor fortsätter och går in i "skarpt läge" i lämplig ordning. (För Vivsta skola innan flytten till nya Mariedalsskolan.) Alla skolor deltar under kommande läsår i "Matematiklyftet", en större kompetensutvecklingsinsats. Ett problem i åk 7-9 är att rekrytera behöriga lärare i Ma/No.

Gymnasieskola

Gymnasieskolan har återupptagit arbetet med sin idéplattform efter chefsbyte under våren 2014. Skolan är klar med sin verksamhetsidé och har påbörjat några processer.

Vuxenutbildning

Under hösten 2014 kommer vuxenutbildningen att starta upp sitt arbete med att utveckla välsköthet.

I förhållande till hur organisationen vill och bör vara

Skollagen

Inom vissa områden finns det en del brister i att uppfylla kraven i skollagen. Genom nämndens äskanden till 2015 är vår ambition att åtgärda detta.

Skolans IT-utveckling

Förvaltning är i stort behov av att få modern IT-teknik i sina verksamheter.

Samtliga grundskolor och ca hälften av förskolorna har idag trådlösa nätverksuppkopplingar installerade. Under hösten 2014 kommer resterande förskolor att få det installerat. Hösten 2014 kommer datorer att uppgraderas med Windows 7.

Ledning/styrning

I revisionens rapport avseende Ledningsfunktionen i skolan från KPMG februari 2013 står: "Det är vår uppfattning att det mesta i förutsättningarna för rektorernas uppdrag är rimliga, men med undantag av att resurstilldelningen i vissa delar är jämförelsevis låg. Resursfördelningen behöver ses över och följas upp i det systematiska kvalitetsarbetet".

För att säkra ledarförsörjning genomförde förvaltningen under 2013/2014 en intern ledarutbildning. Ca 20 personer deltog. Utbildningen resulterade i att 2 ledare har internrekryterats samt ytterligare 2 har varit tillförordnade ledare.

Samverkan

Gymnasieskolan har ett brett och väl fungerande nätverk med företag och organisationer.

Grundskolans högstadium har ett etablerat samarbete med föreningar.

Vuxenutbildningen har ett nära samarbete med socialförvaltning och arbetsförmedling. Vuxenutbildningen ingår i olika nätverk i regionen tillsammans med branscher och företag för kompetensförsörjning i länet.

Med socialförvaltningen har förvaltningsledningen etablerat ett samarbete med fokus på utveckling av elevhälsans processer.

Inom den kommunala organisationen är vi särskilt beroende av vårt förhållande till kultur- och tekniknämnden.

Ekonomi

Prognosen för 2014 visar i juli på en positiv resultatavvikelse och helårsprognosen visar på ett nollresultat.

Dock råder det en osäkerhet gällande interkommunala kostnader som beräknas bli högre än budget 2014.

Timrå kommun ligger fortfarande lågt i kostnad/elev i jämförelse med länet och riket.

Slutsatser

Grundskolans resultat har förbättrats.

Vi är på rätt väg i utvecklingen av ledning och styrning med en välskött organisation. Arbetet ska uthålligt fortsätta.

Vi måste förändra den negativa synen på skolan till något positivt.

Styrkort

Nämndens verksamhetsidé

Barn- och utbildningsnämnden är ägarens och huvudmannens (kommunfullmäktiges) styrelse för det offentliga skolväsendet i Timrå kommun.

Uppdraget som styrelse är att se till att varje enhet är välskött, attraktiv och lönsam och är värdeskapande för förskolebarn, skolor och vuxenstudenter i enlighet med nationella krav.

Det gör nämnden, i dialog med förvaltningschefen, genom att:

- ta fram ett realistiskt nuläge för verksamheten – var enheterna befinner sig i sin utvecklingsresa enligt värdematrisen
- besluta om en målbild för verksamheten 3-5 år framåt
- ge planeringsdirektiv med riktlinjer och restriktioner till förvaltningen inför den kommande planeringsperioden med precisering det närmaste året
- besluta om strategier för verksamhetens utveckling mot målbilden
- kontinuerligt och uthålligt följa verksamheten och vidta åtgärder för att hålla spåret.

Barn- utbildningsnämnden tillhandahåller också dagligen måltider till förskolor, skolor och äldreomsorg.

Nämndens strategi

Bärande principer för ledning och styrning inom barn- och utbildningsnämndens ansvarsområde.

Det är i varje enhet som värde för barn och elev skapas. Brukarna och enheterna ska vara utgångspunkten för organiserandet inom förvaltningen. Långsiktighet, kontinuitet och hållbarhet ska prägla alla beslut och åtgärder rörande verksamheten.

Ledarskap ska utövas på systemteoretisk grund. Linjen ska hållas och ansvar ska utkrävas på varje ansvarsnivå. Underskott i förmåga ska inte kompenseras utan hanteras genom målinriktad utveckling eller avveckling.

Varje enhet ska ha ett helhetsansvar för verksamheten – inom ramen för styrelsens och förvaltningens beslut – och betydande befogenheter att genomföra och utveckla verksamheten.

Varje enhet ska av egen kraft upprätthålla en hög nivå av välskötthet, upprätthålla en stabil anpassningsförmåga och vara värdeskapande för barn och elever varje dag.

Skolledaren ska ha en strategiskt tung roll inom förvaltningen. Skolledaren har den position med störst betydelse för enhetens utformning och utveckling.

Läraren har en strategiskt tung roll i skolan och är den viktigaste resursen för förbättring av undervisningen och för barnens och elevernas utveckling. Skolledaren har ansvaret att skapa förutsättningar för och organisera detta.

Kreativitet ska uppmuntras och nya idéer prövas och ses som en naturlig del i utvecklingen.

Varje enhet ska ha en ledningsorganisation för att utöva nära ledning av den pedagogiska verksamheten.

Information om verksamheten ska vara saklig, tydlig, o censurerad och tillgänglig för alla nivåer. Kommunikation ska vara ärlig och öppen.

Verksamhetsmål och styrtal

Tillväxt

Effektmål 1

Det genomsnittliga meritvärdet för Timrås grund- och grundsärskolor ökar.

Den genomsnittliga betygspoängen för Timrås gymnasieskola ökar.

Målet är av särskild betydelse för god ekonomisk hushållning (om ja kryssa i, om nej lämna tomt)

Styrtal 1

Meritvärde år 9 (Skolverket)

Betygsresultat gymnasieskolan (Skolverket)

Effektmål 2

Öka andelen elever som väljer kommunens skolor.

Målet är av särskild betydelse för god ekonomisk hushållning (om ja kryssa i, om nej lämna tomt)

Styrtal 2

Antal elever som valt kommunens skolor i förhållande till antal elever folkbokförda i kommunen.

Service

Effektmål 1

En välskött skola där varje barn, ungdom och vuxenstuderande:

- Trivs och mår bra
- Kontinuerligt utvecklar sina förmågor och kunskaper
- Kommer att nå målen i alla ämnen
- Har huvudrollen i sitt och skolans arbete

Målet är av särskild betydelse för god ekonomisk hushållning (om ja kryssa i, om nej lämna tomt)

Styrtal 1

Enkät samt utdrag ur lärplattformen edWise.

Effektmål 2

Målet är av särskild betydelse för god ekonomisk hushållning (om ja kryssa i, om nej lämna tomt)

Styrtal 2

Livsmiljö

Effektmål 1

Till 2020 ska minst 25% av centralt inköpta matvaror vara ekologiska.

Målet är av särskild betydelse för god ekonomisk hushållning (om ja kryssa i, om nej lämna tomt)

Styrtal 1

Statistik från livsmedelsleverantör.

Effektmål 2

Målet är av särskild betydelse för god ekonomisk hushållning (om ja kryssa i, om nej lämna tomt)

Styrtal 2

Medarbetare

Effektmål 1

Alla positioner bemannas med personer som har den kompetens och behörighet som krävs.

Personalens kreativitet tas tillvara och stimuleras.

Målet är av särskild betydelse för god ekonomisk hushållning (om ja kryssa i, om nej lämna tomt)

Styrtal 1

Medarbetarenkät.

Ekonomi

Effektmål 1

Budgetramarna är gränsen för vad verksamheten får kosta.

Målet är av särskild betydelse för god ekonomisk hushållning (om ja kryssa i, om nej lämna tomt)

Styrtal 1

Positiv resultatavvikelse

Effektmål 2

Här anges effektmål 2 som styr mot det kommungemensamma ekonomimålet i Vision 2015.

Målet är av särskild betydelse för god ekonomisk hushållning (om ja kryssa i, om nej lämna tomt)

Styrtal 2

Här anges ett eller flera nyckeltal, antalsuppgifter etc. som mäter om målet uppfylls eller ej.

Verksamhetsmål och styrtal, kommentarer

Flera av folkhälsomålen är en naturlig del av kärnverksamheten och följs upp via hälsosamtal mm. Genom samtalen/enkäter mm kan man få signaler om folkhälsomålen ej uppnås. Därefter vidtas åtgärder om behoven finns.

Särskilt viktiga aktiviteter

- Information och kommunikation gällande utvecklingsarbetet med välskötta skolor.
- Fortsätta utvecklingen av välskött organisation i varje skola.

- Arenaskolan kommer att fortsätta vara pilotskola inom utvecklingen av välskötta skolor.
- Ala skola kommer att fortsätta vara pilotskola gällande utvecklingen av elevhälsoprocessen och samverkan med socialförvaltningen.
- Säkerställa att skolan uppfyller skollagens krav avseende svenska som andraspråk, modersmålsundervisning samt studiehandledning på hemspråket.
- Göra organisationen transparent med avseende på resultat och upplevelser.
- Etablera plattformen för ledning och styrning.
- Etablera och konkretisera samverkan med socialförvaltningen.
- Arbeta med att uppfylla kravet på behöriga lärare i alla ämnen och särskilt i matematik och naturorienterade ämnen.

Nyckeltal och volymuppgifter

2013/2014 2014/2015 2015/2016

Mått	Bokslut 2013	Prognos 2014	Prognos/mål 2015
Antal barn i förskolan – oktober	871	876	860
Antal barn i familjedaghem - oktober	5	5	5
Antal barn i förskoleklass – oktober	198	211	199
Antal barn i fritidshem - oktober	708	700	700
Antal elever i grundskola – oktober	1 850	1862	1855
Antal elever i grundsärskola - oktober	26	24	28
Antal elever i gymnasieskolan – oktober	414	410	410
varav antal elever i IM-program - oktober	56	70	50
Antal helårsstudieplatser gymnasial vuxenutbildning	145	183	185
Antal helårsstudieplatser grundläggande vuxenutbildning	51	47	50
Antal elever i SFI	249	318	330
Antal inskrivna barn per årsarbetare i förskola	5,2	5,5	5,5
Antal elever per lärare (heltidstjänst) i grundskola	14,2	14,2	14,1
Antal elever per lärare (heltidstjänst) i grundsärskola	3,1	3	3
Antal elever per lärare (heltidstjänst) i gymnasieskola	10,5	10	10
Andel elever behöriga till gymnasiet i grundskolan	85 %	85%	87%
Andel lärare behöriga/pedagogisk högskoleexamen i grundskolan	90 %	90%	93%

Nyckeltal och volymuppgifter, kommentarer

Enligt prognos 2014 och 2015 kommer antalet elever i gymnasial vuxenutbildning och SFI att öka.

Ekonomi

Driftbudget/-plan

Resultaträkning, tkr	Budget 2014	Budget 2015	Plan 2016	Plan 2017
Verksamhetens intäkter	65 397	70 000		
Verksamhetens kostnader (-)	-467 041	-475 674		
Verksamhetens nettokostnad (-)	-401 644	-405 674	0	0

Driftbudget/-plan, kommentarer

I budgetdirektiven för år 2015 tillförs nämnden 4 030 tkr som ska motsvara kostnadsökning för löner med 1,5%. För att täcka de tvingande kostnadsökningarna så behövs ytterligare 9 720 tkr i ramökning. Om inte nämnden tillförs täckning för de tvingande kostnadsökningarna föreslås att Kulturskolan och Dygnet-runt-verksamheten tas bort, samt att nyckeltalet i förskolan höjs från 5,5 barn till 5,92 barn/personal.

Investeringsbudget/-plan

Investeringar, tkr	Budget	Plan	Plan	
Projnr	Text	2015	2016	2017
	Projekt 1. Investering	7 800	2 500	1 900
	Projekt 2.			
	Projekt 3.			
	Projekt 4.			
	Summa investeringar	7 800	2 500	1 900

Investeringsbudget/-plan, kommentarer

För att bygga upp en struktur där vi kontinuerligt byter ut IT, möbler mm behövs en årlig tilldelning av investeringsmedel. Barn- och utbildningsnämnden har lagkrav på sig att tillgodose elevernas behov av modern IT teknik. Vi har även behov av investeringsmedel gällande arbetsmiljöförbättrande åtgärder inom områden där det inte alltid går att ha en rimlig framförhållning utan myndighetskrav uppstår och investeringsinköp krävs.